



СЕЛЬСКОЕ ПОСЕЛЕНИЕ
ПРИМОРСКИЙ
МУНИЦИПАЛЬНОГО РАЙОНА
СТАВРОПОЛЬСКИЙ САМАРСКОЙ ОБЛАСТИ

В Приморский Вестник

27 марта 2020 года.

ОПОВЕЩЕНИЕ О НАЧАЛЕ ПУБЛИЧНЫХ СЛУШАНИЙ (ОБЩЕСТВЕННЫХ ОБСУЖДЕНИЙ)

Администрация сельского поселения Приморский муниципального района Ставропольский Самарский области в соответствии с Положением об организации и проведении общественных обсуждений, публичных слушаний по вопросам градостроительной деятельности на территории сельского поселения Приморский муниципального района Ставропольский Самарский области, утвержденным решением Собрания представителей сельского поселения Приморский муниципального района Ставропольский Самарский области от 16.12.2019г. г. № 219, оповещает о начале публичных слушаний (общественных обсуждений) по проекту

Решения Собрания представителей сельского поселения Приморский муниципального района Ставропольский Самарский области «О внесении изменений в Правила землепользования и застройки сельского поселения Приморский муниципального района Ставропольский Самарский области» (далее по тексту – Проект решения) (наименование проекта)

Проект решения будет размещен с «03» апреля 2020 года на официальном сайте администрации сельского поселения Приморский муниципального района Ставропольский Самарский области в сети Интернет в разделе «Градостроительство» по адресу <http://primorsky.stavrsp.ru>.

Срок проведения публичных слушаний (общественных обсуждений): с «03» апреля 2020 г. до «07» мая 2020 г.

Для публичных слушаний: собрание (собрания) участников публичных слушаний будет проведено (будут проведены) «10» апреля 2020 года в 18.00 час. в здании администрации по адресу: П.Приморский, ул.Советская, 4.

(дата, время, адрес) срок регистрации участников публичных слушаний с 17.55час. до 18.35час.. (время регистрации)

С документацией по подготовке и проведению публичных слушаний (общественных обсуждений) можно ознакомиться на экспозиции (экспозиция) по следующему адресу:

Здание администрации по адресу: П.Приморский, ул.Советская, 4 с 03 апреля 2020г. (место, дата открытия экспозиции)

Срок проведения экспозиции: до даты окончания публичных слушаний в рабочие дни с 10час. до 16час., (дни и часы, в которое возможно посещение экспозиции)

Предложения и замечания по проекту можно подавать в срок до «27» апреля 2020 г.:

1) посредством сайта сельского поселения Приморский муниципального района Ставропольский Самарский области, в сети Интернет (<http://primorsky.stavrsp.ru>), информационной системы (при наличии) – для общественных обсуждений;

2) в письменной форме по адресу: 445142, Самарская область, Ставропольский район, п. Приморский, ул. Советская, д.4 - в случае проведения публичных слушаний – также в письменной и устной форме в ходе проведения собрания или собраний участников публичных слушаний;

3) посредством записи в книге (журнале) учета посетителей экспозиции проекта, подлежащего рассмотрению на публичных слушаниях (общественных обсуждениях).

Участники публичных слушаний, общественных обсуждений при внесении замечаний и предложений в целях идентификации представляют сведения о себе (фамилию, имя, отчество (при наличии), дату рождения, адрес места жительства (регистрации) – для физических лиц; наименование, основной государственный регистрационный номер, место нахождения и адрес – для юридических лиц) с приложением документов, подтверждающих такие сведения.

Участники публичных слушаний (общественных обсуждений), являющиеся правообладателями соответствующих земельных участков и (или) расположенных на них объектов капитального строительства и (или) помещений, являющихся частью указанных объектов капитального строительства, также представляют сведения соответственно о таких земельных участках, объектах капитального строительства, помещениях, являющихся частью указанных объектов капитального строительства, из Единого государственного реестра недвижимости и иные документы, устанавливающие или удостоверяющие их права на такие земельные участки, объекты капитального строительства, помещения, являющиеся частью указанных объектов капитального строительства.

Порядок проведения публичных слушаний, общественных обсуждений определен решением Собрания представителей сельского поселения Приморский муниципального района Ставропольский Самарский области от «16» декабря 2019 года №219 «Об утверждении Положения об организации и проведении общественных или публичных слушаний по вопросам градостроительной деятельности на территории сельского поселения Приморский муниципального района Ставропольский Самарский области».

Глава сельского поселения Приморский Э.М. Лопатин

<http://primorsky.stavrsp.ru/>.

Главы сельского поселения Приморский муниципального района Ставропольский Э.М. Лопатин

АДМИНИСТРАЦИЯ СЕЛЬСКОГО ПОСЕЛЕНИЯ ПРИМОРСКИЙ МУНИЦИПАЛЬНОГО РАЙОНА СТАВРОПОЛЬСКИЙ САМАРСКОЙ ОБЛАСТИ

ПОСТАНОВЛЕНИЕ № 158 от 25 марта 2020 года

ОБ УТВЕРЖДЕНИИ СОСТАВА АНТИТЕРРОРИСТИЧЕСКОЙ КОМИССИИ СЕЛЬСКОГО ПОСЕЛЕНИЯ ПРИМОРСКИЙ МУНИЦИПАЛЬНОГО РАЙОНА СТАВРОПОЛЬСКИЙ САМАРСКОЙ ОБЛАСТИ

В соответствии с Федеральными законами от 06.10.2003 №131-ФЗ «Об общих принципах организации местного самоуправления в Российской Федерации», от 06.03.2006 №35-ФЗ «О противодействии терроризму», Указом Президента Российской Федерации от 15.02.2006 №116 «О мерах по противодействию терроризму», Уставом сельского поселения Приморский муниципального района Ставропольский Самарский области, администрация сельского поселения Приморский муниципального района Ставропольский Самарский области ПОСТАНОВЛЯЕТ:

1. Утвердить состав антитеррористической комиссии сельского поселения Приморский муниципального района Ставропольский Самарский области согласно приложению.
2. Постановление подлежит официальному опубликованию в газете «Приморский Вестник» и размещению на официальном сайте администрации сельского поселения Приморский в сети Интернет:

Приложение к Постановлению администрации сельского поселения Приморский муниципального района Ставропольский Самарский области от 25 марта 2020г. № 158

СОСТАВ АНТИТЕРРОРИСТИЧЕСКОЙ КОМИССИИ СЕЛЬСКОГО ПОСЕЛЕНИЯ ПРИМОРСКИЙ МУНИЦИПАЛЬНОГО РАЙОНА СТАВРОПОЛЬСКИЙ САМАРСКОЙ ОБЛАСТИ

№	Ф.И.О.	статус	должность	телефон
1.	Лопатин Эдуард Михайлович	Председатель антитеррористической комиссии	глава сельского поселения	23-21-99
2.	Казанцева Галина Сергеевна	Секретарь антитеррористической комиссии	Ведущий специалист администрации	93-96-11; 89276169348
3.	Падено Виктор Александрович	Член антитеррористической комиссии	Участковый инспектор	89997012168
4.	Чеснок Александр Викторович	Заместитель председателя антитеррористической комиссии	Командир подразделения Добровольной народной дружины	89372333393

АДМИНИСТРАЦИЯ СЕЛЬСКОГО ПОСЕЛЕНИЯ ПРИМОРСКИЙ МУНИЦИПАЛЬНОГО РАЙОНА СТАВРОПОЛЬСКИЙ

ПОСТАНОВЛЕНИЕ № 159 от 27.03.2020 г.

О ПРОВЕДЕНИИ ПУБЛИЧНЫХ СЛУШАНИЙ ПО ПРОЕКТУ РЕШЕНИЯ СОБРАНИЯ ПРЕДСТАВИТЕЛЕЙ СЕЛЬСКОГО ПОСЕЛЕНИЯ ПРИМОРСКИЙ МУНИЦИПАЛЬНОГО РАЙОНА СТАВРОПОЛЬСКИЙ «О ВНЕСЕНИИ ИЗМЕНЕНИЙ В ПРАВИЛА ЗЕМЛЕПОЛЬЗОВАНИЯ И ЗАСТРОЙКИ СЕЛЬСКОГО ПОСЕЛЕНИЯ ПРИМОРСКИЙ МУНИЦИПАЛЬНОГО РАЙОНА СТАВРОПОЛЬСКИЙ САМАРСКОЙ ОБЛАСТИ»

В соответствии со статьями 31, 33 Градостроительного кодекса Российской Федерации, руководствуясь статьей 28 Федерального закона от 6 октября 2003 года № 131-ФЗ «Об общих принципах организации местного самоуправления в Российской Федерации», Уставом сельского поселения Приморский муниципального района Ставропольский Самарский области, Правилами землепользования и застройки сельского поселения Приморский муниципального района Ставропольский Самарский области, утвержденным решением Собрания представителей сельского поселения Приморский муниципального района Ставропольский Самарский области от 30 декабря 2013 № 30 (далее также – Правила), ПОСТАНОВЛЯЮ:

1. Провести на территории сельского поселения Приморский муниципального района Ставропольский Самарский области публичные слушания по проекту решения Собрания представителей сельского поселения Приморский муниципального района Ставропольский «О внесении изменений в Правила землепользования и застройки сельского поселения Приморский муниципального района Ставропольский Самарский области» (далее также – Проект решения).
2. Срок проведения публичных слушаний по Проекту решения - с 03 апреля 2020 года по 07 мая 2020 года.
3. Срок проведения публичных слушаний исчисляется со дня, указанного в п.2 настоящего постановления до дня официального опубликования заключения о результатах публичных слушаний.
4. Органом, уполномоченным на организацию и проведение публичных слушаний в соответствии с настоящим постановлением, является Администрация сельского поселения Приморский муниципального района Ставропольский Самарский области (далее также – Администрация поселения).
5. Представление участниками публичных слушаний предложений и замечаний по проекту Решения, а также их учет осуществляется в соответствии с Положением об организации и проведении общественных обсуждений или публичных слушаний по вопросам градостроительной деятельности на территории сельского поселения Приморский муниципального района Ставропольский Самарский области, утвержденным решением Собрания представителей сельского поселения Приморский муниципального района Ставропольский Самарский области от 16.12.2019 №219.
6. Место проведения публичных слушаний (место ведения протокола публичных слушаний) в сельском поселении Приморский муниципального района Ставропольский Самарский области: 445142, Самарская область, Ставропольский район, поселок Приморский, ул.Советская, 4.
7. Провести мероприятия по информированию жителей поселения по вопросу публичных слушаний: в поселке Приморский – 10 апреля 2020 года в 18:00, по адресу: ул. Советская, 4.
8. Администрации поселения в целях доведения до населения информации о содержании Проекта решения обеспечить организацию выставок, экспозиций демонстрационных материалов проекта генерального плана в местах проведения публичных слушаний (местах ведения протокола публичных слушаний) и местях проведения мероприятий по информированию жителей поселения по вопросу публичных слушаний.
9. Датой открытия экспозиции считается дата опубликования Проекта решения и его размещения на официальном сайте Администрации сельского поселения Приморский муниципального района Ставропольский Самарский области в сети «Интернет»: <http://primorsky.stavrsp.ru/>.
10. Прием замечаний и предложений по Проекту решения от жителей поселения и иных заинтересованных лиц осуществляется по адресу, указанному в пункте 6 настоящего постановления, в рабочие дни с 10 часов до 19 часов, в субботу с 12 до 17 часов.

генерального плана прекращается 27 апреля 2020 года.

11. Назначить лицом, ответственным за ведение протокола публичных слушаний, протоколов мероприятий по информированию жителей поселения по вопросу публичных слушаний – специалиста администрации сельского поселения – Забирову Н.А.

12. Обязательное опубликование настоящего постановления является оповещением о начале публичных слушаний.

Опубликовать настоящее постановление и Проект решения (приложение к настоящему постановлению) в газете «Приморский Вестник».

12. Администрации поселения в целях заблаговременного ознакомления жителей поселения и иных заинтересованных лиц с Проектом решения обеспечить: размещение Проекта решения на официальном сайте Администрации сельского поселения Приморский в информационно-телекоммуникационной сети «Интернет» - <http://primorsky.stavrsp.ru/>; беспрепятственный доступ к ознакомлению с Проектом решения в здании Администрации поселения (в соответствии с режимом работы Администрации поселения).

15. В случае, если настоящее постановление будет опубликовано позднее календарной даты начала публичных слушаний, указанной в пункте 2 настоящего постановления, то дата начала публичных слушаний исчисляется со дня официального опубликования настоящего постановления. При этом установленные в настоящем постановлении календарная дата, до которой осуществляется прием замечаний и предложений от жителей поселения и иных заинтересованных лиц, а также дата окончания публичных слушаний переносятся на соответствующее количество дней.

Глава сельского поселения Приморский Э.М. Лопатин

Приложение к постановлению Администрации сельского поселения Приморский муниципального района Ставропольский Самарский области от 27.03.2020г. № 159

проект

СОБРАНИЕ ПРЕДСТАВИТЕЛЕЙ СЕЛЬСКОГО ПОСЕЛЕНИЯ ПРИМОРСКИЙ МУНИЦИПАЛЬНОГО РАЙОНА СТАВРОПОЛЬСКИЙ САМАРСКОЙ ОБЛАСТИ

РЕШЕНИЕ от _____ № _____

О ВНЕСЕНИИ ИЗМЕНЕНИЙ В ПРАВИЛА ЗЕМЛЕПОЛЬЗОВАНИЯ И ЗАСТРОЙКИ СЕЛЬСКОГО ПОСЕЛЕНИЯ ПРИМОРСКИЙ МУНИЦИПАЛЬНОГО РАЙОНА СТАВРОПОЛЬСКИЙ САМАРСКОЙ ОБЛАСТИ

В соответствии со статьей 33 Градостроительного кодекса Российской Федерации, пунктом 20 статьи 1 статьи 14 Федерального закона от 6 октября 2003 года № 131-ФЗ «Об общих принципах организации местного самоуправления в Российской Федерации», с учетом заключения о результатах публичных слушаний по проекту изменений в Правила землепользования и застройки сельского поселения Приморский муниципального района Ставропольский Самарский области от _____ 2020, Собрание представителей сельского поселения Приморский муниципального района Ставропольский Самарский области решило:

1. Внести следующие изменения в Правила землепользования и застройки сельского поселения Приморский муниципального района Ставропольский Самарский области, утвержденные Собранием представителей сельского поселения Приморский муниципального района Ставропольский Самарский области от 30.12.2013 № 30(далее по тексту – Правила):

1) статьи 21 – 24 Правил изложить в следующей редакции:

На карте градостроительного зонирования поселения выделены следующие территориальные зоны и подзоны:

	1) Жилые зоны:
Ж1	Зона застройки индивидуальными жилыми домами;
Ж1-1	Подзона застройки индивидуальными жилыми домами №1;
Ж2	Зона застройки малоэтажными жилыми домами;
Ж8	Зона комплексной застройки следующего содержания;
	2) Общественно-деловые зоны:

O1	Зона размещения объектов делового, общественного, коммерческого, социального и коммунально-бытового назначения;
O2	Зона специализированной общественной застройки
	3) Производственные зоны:
P1	Производственная зона;
P1-5	Подзона производственных и коммунально-складских объектов № 5;
P2	Коммунально-складская зона;
	4) Зоны инженерной и транспортной инфраструктуры:
I	Зона инженерной инфраструктуры;
IT	Зона инженерной и транспортной инфраструктуры;
	5) Зоны рекреационного назначения:
P2	Зона природного ландшафта;

Статья 22. Перечень видов разрешенного использования земельных участков и объектов капитального строительства в жилых зонах
 Ж1 Зона застройки индивидуальных жилыми домами
 Зона Ж1 предназначена для обеспечения правовых условий формирования жилой застройки из индивидуальных и блокированных жилых домов, с размещением необходимых объектов обслуживания, инженерной и транспортной инфраструктуры.

Основные виды разрешенного использования земельных участков и объектов капитального строительства	
Наименование	Описание
Для индивидуального жилищного строительства	Размещение жилого дома (отдельно стоящего здания количеством надземных этажей не более чем три, высотой не более двадцати метров, которое состоит из комнат и помещений вспомогательного использования, предназначенных для удовлетворения гражданами бытовых и иных нужд, связанных с их проживанием в таком здании, не предназначенного для раздела на самостоятельные объекты недвижимости); выращивание сельскохозяйственных культур; размещение индивидуальных гаражей и хозяйственных построек
Для ведения личного подсобного хозяйства (приусадебный земельный участок)	Размещение жилого дома, указанного в описании вида разрешенного использования с кодом 2.1;
Блокированная жилая застройка	Размещение жилого дома, имеющего одну или несколько общих стен с соседними жилыми домами (количеством этажей не более чем три, при этом количество домов не более десяти и каждый из которых предназначен для проживания одной семьи, имеет общую стену (общие стены) без проемов с соседним домом или соседними домами, расположен на отдельном земельном участке и имеет выход на территорию общего пользования (жилые дома блокированной застройки)); разведение декоративных и плодовых деревьев, овощных и ягодных культур; размещение индивидуальных гаражей и иных вспомогательных сооружений; обустройство спортивных и детских площадок, площадок для отдыха
Оказание услуг связи	Размещение зданий, предназначенных для размещения пунктов оказания услуг почтовой, телеграфной, междугородней и международной телефонной связи
Амбулаторно-поликлиническое обслуживание	Размещение объектов капитального строительства, предназначенных для оказания гражданам амбулаторно-поликлинической медицинской помощи (поликлиники, фельдшерские пункты, пункты здравоохранения, центры матери и ребенка, диагностические центры, молочные кухни, станции донорства крови, клинические лаборатории)
Стационарное медицинское обслуживание	Размещение объектов капитального строительства, предназначенных для оказания гражданам медицинской помощи в стационарах (больницы, родильные дома, диспансеры, научно-медицинские учреждения и прочие объекты, обеспечивающие оказание услуги по лечению в стационаре); размещение станций скорой помощи; размещение площадок санитарной авиации
Дошкольное, начальное и среднее общее образование	Размещение объектов капитального строительства, предназначенных для просвещения, дошкольного, начального и среднего общего образования (детские ясли, детские сады, школы, лицеи, гимназии, художественные, музыкальные школы, образовательные кружки и иные организации, осуществляющие деятельность по воспитанию, образованию и просвещению), в том числе зданий, спортивных сооружений, предназначенных для занятия обучающихся физической культурой и спортом
Деловое управление	Размещение объектов капитального строительства с целью: размещения объектов управленческой деятельности, не связанной с государственным или муниципальным управлением и оказанием услуг, а также с целью обеспечения совершения сделок, не требующих передачи товара в момент их совершения между организациями, в том числе биржевая деятельность (за исключением банковской и страховой деятельности)
Магазины	Размещение объектов капитального строительства, предназначенных для продажи товаров, торговая площадь которых составляет до 5000 кв. м
Общественное питание	Размещение объектов капитального строительства в целях устройства мест общественного питания (рестораны, кафе, столовые, закусочные, бары)
Площадки для занятий спортом	Размещение площадок для занятия спортом и физкультурой на открытом воздухе (физкультурные площадки, беговые дорожки, поля для спортивной игры)
Обеспечение внутреннего правопорядка	Размещение объектов капитального строительства, необходимых для подготовки и поддержания в готовности органов внутренних дел, Росгвардии и спасательных служб, в которых существует военизированная служба; размещение объектов гражданской обороны, за исключением объектов гражданской обороны, являющихся частями производственных зданий
Историко-культурная деятельность	Сохранение и изучение объектов культурного наследия народов Российской Федерации (памятников истории и культуры), в том числе: объектов археологического наследия, достопримечательных мест, мест бытования исторических промыслов, производств и ремесел, исторических поселений, действующих военных и гражданских захоронений, объектов культурного наследия, хозяйственная деятельность, являющаяся историческим промыслом или ремеслом, а также хозяйственная деятельность, обеспечивающая познавательный туризм
Земельные участки (территории) общего пользования	Земельные участки общего пользования. Содержание данного вида разрешенного использования включает в себя содержание видов разрешенного использования с кодами 12.0.1 - 12.0.2
Улично-дорожная сеть	Размещение объектов улично-дорожной сети: автомобильных дорог, трамвайных путей и пешеходных тротуаров в границах населенных пунктов, пешеходных переходов, бульваров, площадей, проездов, велосипедных и объектов веплотранспортной и инженерной инфраструктуры; размещение подпорных стенок (парковок) транспортных средств в границах городских улиц и дорог, за исключением предусмотренных видами разрешенного использования с кодами 2.7.1, 4.9, 7.2.3, а также некапитальных сооружений, предназначенных для охраны транспортных средств
Благоустройство территории	Размещение декоративных, технических, планировочных, конструктивных устройств, элементов озеленения, различных видов оборудования и оформления, малых архитектурных форм, некапитальных нестационарных строений и сооружений, информационных щитов и указателей, применяемых как составные части благоустройства территории, общественных туалетов

Условно разрешенные виды использования земельных участков и объектов капитального строительства		
Наименование	Описание	Код (числовое обозначение)
Хранение автотранспорта	Размещение отдельно стоящих и пристроенных гаражей, в том числе подземных, предназначенных для хранения автотранспорта, в том числе с разделением на машино-места, за исключением гаражей, размещение которых предусмотрено содержанием вида разрешенного использования с кодом 4.9	2.7.1
Предоставление коммунальных услуг	Размещение зданий и сооружений, обеспечивающих поставку воды, тепла, электричества, газа, отвод канализационных стоков, очистку и уборку объектов недвижимости (котельных, водозаборов, очистных сооружений, насосных станций, водопроводов, линий электропередач, трансформаторных подстанций, газопроводов, линий связи, телефонных станций, канализаций, стоянок, гаражей и мастерских для обслуживания уборочной и аварийной техники, сооружений, необходимых для сбора и плавки снега)	3.1.1
Административные здания организаций, обеспечивающих предоставление коммунальных услуг	Размещение зданий, предназначенных для приема физических и юридических лиц в связи с предоставлением им коммунальных услуг	3.1.2
Бытовое обслуживание	Размещение объектов капитального строительства, предназначенных для оказания населению или организациям бытовых услуг (мастерские мелкого ремонта, ателье, бани, парикмахерские, прачечные, химчистки, похоронные бюро)	3.3
Объекты культурно-досуговой деятельности	Размещение зданий, предназначенных для размещения музеев, выставочных залов, художественных галерей, домов культуры, библиотек, кинотеатров и кинозалов, театров, филармоний, концертных залов, планетариев	3.6.1
Осуществление религиозных обрядов	Размещение зданий и сооружений, предназначенных для совершения религиозных обрядов и церемоний (в том числе церкви, соборы, храмы, часовни, мечети, молельные дома, синагоги)	3.7.1
Религиозное управление и образование	Размещение зданий, предназначенных для постоянного местонахождения духовных лиц, паломников и послушников в связи с осуществлением ими религиозной службы, а также для осуществления благотворительной и религиозной образовательной деятельности (монастыри, скиты, дома священнослужителей, воскресные и религиозные школы, семинарии, духовные училища)	3.7.2
Государственное управление	Размещение зданий, предназначенных для размещения государственных органов, государственного пенсионного фонда, органов местного самоуправления, судов, а также организаций, непосредственно обеспечивающих их деятельность или оказывающих государственные и (или) муниципальные услуги	3.8.1
Банковская и страховая деятельность	Размещение объектов капитального строительства, предназначенных для размещения организаций, оказывающих банковские и страховые услуги	4.5
Служебные гаражи	Размещение постоянных или временных гаражей, стоянок для хранения служебного автотранспорта, используемого в целях осуществления видов деятельности, предусмотренных видами разрешенного использования с кодами 3.0, 4.0, а также для стоянки и хранения транспортных средств общего пользования, в том числе в депо	4.9
Обеспечение занятий спортом в помещениях	Размещение спортивных клубов, спортивных залов, бассейнов, физкультурно-оздоровительных комплексов в зданиях и сооружениях	5.1.2

Ж2 Зона застройки малоэтажными жилыми домами
 Ж2 предназначена для обеспечения правовых условий формирования жилых районов малоэтажной жилой застройки домами до четырех этажей включительно с набором услуг местного значения и размещения необходимых объектов инженерной и транспортной инфраструктуры.

Основные виды разрешенного использования земельных участков и объектов капитального строительства	
Наименование	Описание
Для индивидуального жилищного строительства	Размещение жилого дома (отдельно стоящего здания количеством надземных этажей не более чем три, высотой не более двадцати метров, которое состоит из комнат и помещений вспомогательного использования, предназначенных для удовлетворения гражданами бытовых и иных нужд, связанных с их проживанием в таком здании, не предназначенного для раздела на самостоятельные объекты недвижимости); выращивание сельскохозяйственных культур; размещение индивидуальных гаражей и хозяйственных построек
Малоэтажная многоквартирная жилая застройка	Размещение малоэтажных многоквартирных домов (многоквартирные дома высотой до 4-х этажей включительно, не связанные с государственным или муниципальным управлением и оказанием услуг, а также с целью обеспечения совершения сделок, не требующих передачи товара в момент их совершения между организациями, в том числе биржевая деятельность (за исключением банковской и страховой деятельности))
Блокированная жилая застройка	Размещение жилого дома, имеющего одну или несколько общих стен с соседними жилыми домами (количеством этажей не более чем три, при этом количество домов не более десяти и каждый из которых предназначен для проживания одной семьи, имеет общую стену (общие стены) без проемов с соседним домом или соседними домами, расположен на отдельном земельном участке и имеет выход на территорию общего пользования (жилые дома блокированной застройки)); разведение декоративных и плодовых деревьев, овощных и ягодных культур; размещение индивидуальных гаражей и иных вспомогательных сооружений; обустройство спортивных и детских площадок, площадок для отдыха
Оказание услуг связи	Размещение зданий, предназначенных для размещения пунктов оказания услуг почтовой, телеграфной, междугородней и международной телефонной связи
Бытовое обслуживание	Размещение объектов капитального строительства, предназначенных для оказания населению или организациям бытовых услуг (мастерские мелкого ремонта, ателье, бани, парикмахерские, прачечные, химчистки, похоронные бюро)
Амбулаторно-поликлиническое обслуживание	Размещение объектов капитального строительства, предназначенных для оказания гражданам амбулаторно-поликлинической медицинской помощи (поликлиники, фельдшерские пункты, пункты здравоохранения, центры матери и ребенка, диагностические центры, молочные кухни, станции донорства крови, клинические лаборатории)
Стационарное медицинское обслуживание	Размещение объектов капитального строительства, предназначенных для оказания гражданам медицинской помощи в стационарах (больницы, родильные дома, диспансеры, научно-медицинские учреждения и прочие объекты, обеспечивающие оказание услуги по лечению в стационаре); размещение станций скорой помощи; размещение площадок санитарной авиации
Дошкольное, начальное и среднее общее образование	Размещение объектов капитального строительства, предназначенных для просвещения, дошкольного, начального и среднего общего образования (детские ясли, детские сады, школы, лицеи, гимназии, художественные, музыкальные школы, образовательные кружки и иные организации, осуществляющие деятельность по воспитанию, образованию и просвещению), в том числе зданий, спортивных сооружений, предназначенных для занятия обучающихся физической культурой и спортом
Государственное управление	Размещение зданий, предназначенных для размещения государственных органов, государственного пенсионного фонда, органов местного самоуправления, судов, а также организаций, непосредственно обеспечивающих их деятельность или оказывающих государственные и (или) муниципальные услуги
Деловое управление	Размещение объектов капитального строительства с целью: размещения объектов управленческой деятельности, не связанной с государственным или муниципальным управлением и оказанием услуг, а также с целью обеспечения совершения сделок, не требующих передачи товара в момент их совершения между организациями, в том числе биржевая деятельность (за исключением банковской и страховой деятельности)
Магазины	Размещение объектов капитального строительства, предназначенных для продажи товаров, торговая площадь которых составляет до 5000 кв. м
Банковская и страховая деятельность	Размещение объектов капитального строительства, предназначенных для размещения организаций, оказывающих банковские и страховые услуги
Общественное питание	Размещение объектов капитального строительства в целях устройства мест общественного питания (рестораны, кафе, столовые, закусочные, бары)
Площадки для занятий спортом	Размещение площадок для занятия спортом и физкультурой на открытом воздухе (физкультурные площадки, беговые дорожки, поля для спортивной игры)
Обеспечение внутреннего правопорядка	Размещение объектов капитального строительства, необходимых для подготовки и поддержания в готовности органов внутренних дел, Росгвардии и спасательных служб, в которых существует военизированная служба; размещение объектов гражданской обороны, за исключением объектов гражданской обороны, являющихся частями производственных зданий
Историко-культурная деятельность	Сохранение и изучение объектов культурного наследия народов Российской Федерации (памятников истории и культуры), в том числе: объектов археологического наследия, достопримечательных мест, мест бытования исторических промыслов, производств и ремесел, исторических поселений, действующих военных и гражданских захоронений, объектов культурного наследия, хозяйственная деятельность, являющаяся историческим промыслом или ремеслом, а также хозяйственная деятельность, обеспечивающая познавательный туризм

Вспомогательные виды разрешенного использования земельных участков и объектов капитального строительства		
Наименование	Описание	Код (числовое обозначение)
Хранение автотранспорта	Размещение отдельно стоящих и пристроенных гаражей, в том числе подземных, предназначенных для хранения автотранспорта, в том числе с разделением на машино-места, за исключением гаражей, размещение которых предусмотрено содержанием вида разрешенного использования с кодом 4.9	2.7.1
Предоставление коммунальных услуг	Размещение зданий и сооружений, обеспечивающих поставку воды, тепла, электричества, газа, отвод канализационных стоков, очистку и уборку объектов недвижимости (котельных, водозаборов, очистных сооружений, насосных станций, водопроводов, линий электропередач, трансформаторных подстанций, газопроводов, линий связи, телефонных станций, канализаций, стоянок, гаражей и мастерских для обслуживания уборочной и аварийной техники, сооружений, необходимых для сбора и плавки снега)	3.1.1
Служебные гаражи	Размещение постоянных или временных гаражей, стоянок для хранения служебного автотранспорта, используемого в целях осуществления видов деятельности, предусмотренных видами разрешенного использования с кодами 3.0, 4.0, а также для стоянки и хранения транспортных средств общего пользования, в том числе в депо	4.9
Благоустройство территории	Размещение декоративных, технических, планировочных, конструктивных устройств, элементов озеленения, различных видов оборудования и оформления, малых архитектурных форм, некапитальных нестационарных строений и сооружений, информационных щитов и указателей, применяемых как составные части благоустройства территории, общественных туалетов	12.0.2

Земельные участки (территории) общего пользования	Земельные участки общего пользования. Содержание данного вида разрешенного использования включает в себя содержание видов разрешенного использования с кодами 12.0.1 - 12.0.2	12.0
Улично-дорожная сеть	Размещение объектов улично-дорожной сети: автомобильных дорог, трамвайных путей и пешеходных тротуаров в границах населенных пунктов, пешеходных переходов, бульваров, площадей, проездов, велодорожек и объектов велоспортивной и инженерной инфраструктуры; размещение придорожных стоек (парков) транспортных средств в границах городских улиц и дорог, за исключением предусмотренных видами разрешенного использования с кодами 2.7.1, 4.9, 7.2.3, а также некапитальных сооружений для охраны транспортных средств	12.0.1
Благоустройство территории	Размещение декоративных, технических, планировочных, конструктивных устройств, элементов озеленения, различных видов оборудования и оформления, малых архитектурных форм, некапитальных нестационарных строений и сооружений, информационных щитов и указателей, применяемых как составные части благоустройства территории, общественных туалетов	12.0.2

Вспомогательные виды разрешенного использования земельных участков и объектов капитального строительства		
Наименование	Описание	Код (числовое обозначение)
Хранение автотранспорта	Размещение отдельно стоящих и пристроенных гаражей, в том числе подземных, предназначенных для хранения автотранспорта, в том числе с разделением на машино-места, за исключением гаражей, размещение которых предусмотрено содержанием вида разрешенного использования с кодом 4.9	2.7.1
Предоставление коммунальных услуг	Размещение зданий и сооружений, обеспечивающих поставку воды, тепла, электричества, газа, отвод канализационных стоков, очистку и уборку объектов недвижимости (котельных, водозаборов, очистных сооружений, насосных станций, водопроводов, линий электропередач, трансформаторных подстанций, газопроводов, линий связи, телефонных станций, канализаций, стоек, гаражей и мастерских для обслуживания уборочной и аварийной техники, сооружений, необходимых для сбора и плавки снега)	3.1.1
Служебные гаражи	Размещение постоянных или временных гаражей, стоек для хранения служебного автотранспорта, используемого в целях осуществления видов деятельности, предусмотренных видами разрешенного использования с кодами 3.0, 4.0, а также для стоянки и хранения транспортных средств общего пользования, в том числе в депо	4.9
Площадки для занятий спортом	Размещение площадок для занятия спортом и физкультурой на открытом воздухе (физкультурные площадки, беговые дорожки, поля для спортивной игры)	5.1.3
Благоустройство территории	Размещение декоративных, технических, планировочных, конструктивных устройств, элементов озеленения, различных видов оборудования и оформления, малых архитектурных форм, некапитальных нестационарных строений и сооружений, информационных щитов и указателей, применяемых как составные части благоустройства территории, общественных туалетов	12.0.2

Условно разрешенные виды использования земельных участков и объектов капитального строительства		
Наименование	Описание	Код (числовое обозначение)
Хранение автотранспорта	Размещение отдельно стоящих и пристроенных гаражей, в том числе подземных, предназначенных для хранения автотранспорта, в том числе с разделением на машино-места, за исключением гаражей, размещение которых предусмотрено содержанием вида разрешенного использования с кодом 4.9	2.7.1
Предоставление коммунальных услуг	Размещение зданий и сооружений, обеспечивающих поставку воды, тепла, электричества, газа, отвод канализационных стоков, очистку и уборку объектов недвижимости (котельных, водозаборов, очистных сооружений, насосных станций, водопроводов, линий электропередач, трансформаторных подстанций, газопроводов, линий связи, телефонных станций, канализаций, стоек, гаражей и мастерских для обслуживания уборочной и аварийной техники, сооружений, необходимых для сбора и плавки снега)	3.1.1
Административные здания, обеспечивающие предоставление коммунальных услуг	Размещение зданий, предназначенных для приема физических и юридических лиц в связи с предоставлением им коммунальных услуг	3.1.2
Дома социального обслуживания	Размещение зданий, предназначенных для размещения домов престарелых, домов ребенка, детских домов, пунктов ночлега для бездомных граждан, размещение объектов капитального строительства для временного размещения вынужденных переселенцев, лиц, признанных беженцами	3.2.1
Оказание социальной помощи населению	Размещение зданий, предназначенных для служб психологической и бесплатной юридической помощи, социальных, пенсионных и иных служб (службы занятости населения, пункты питания малоимущих граждан), в которых осуществляется прием граждан по вопросам оказания социальной помощи и назначения социальных или пенсионных выплат, а также для размещения общественных некоммерческих организаций; некоммерческих фондов, благотворительных организаций, клубов по интересам	3.2.2
Общешития	Размещение зданий, предназначенных для размещения общешитий, предназначенных для проживания граждан на время их работы, службы или обучения, за исключением зданий, размещение которых предусмотрено содержанием вида разрешенного использования с кодом 4.7	3.2.4
Объекты культурно-досуговой деятельности	Размещение зданий, предназначенных для размещения музеев, выставочных залов, художественных галерей, домов культуры, библиотек, кинотеатров и кинозалов, театров, филармоний, концертных залов, планетариев	3.6.1
Осуществление религиозных обрядов	Размещение зданий и сооружений, предназначенных для совершения религиозных обрядов и церемоний (в том числе церкви, соборы, храмы, часовни, мечети, молельные дома, синагоги)	3.7.1
Религиозное управление и образование	Размещение зданий, предназначенных для постоянного местонахождения духовных лиц, паломников и послушников в связи с осуществлением ими религиозной службы, а также для осуществления благотворительной и религиозной образовательной деятельности (монастыри, скиты, дома священнослужителей, воскресные и религиозные школы, семинарии, духовные училища)	3.7.2
Гостиничное обслуживание	Размещение гостиниц, а также иных зданий, используемых с целью извлечения предпринимательской выгоды из предоставления жилого помещения для временного проживания в них	4.7
Служебные гаражи	Размещение постоянных или временных гаражей, стоек для хранения служебного автотранспорта, используемого в целях осуществления видов деятельности, предусмотренных видами разрешенного использования с кодами 3.0, 4.0, а также для стоянки и хранения транспортных средств общего пользования, в том числе в депо	4.9
Ремонт автомобилей	Размещение мастерских, предназначенных для ремонта и обслуживания автомобилей, и прочих объектов дорожного сервиса, а также размещение магазинов соответствующей торговли	4.9.1.4
Обеспечение занятий спортом в помещениях	Размещение спортивных клубов, спортивных залов, бассейнов, физкультурно-оздоровительных комплексов в зданиях и сооружениях	5.1.2

Ж8 Зона комплексной застройки
 Зона Ж8 предназначена для обеспечения правовых условий формирования перспективных жилых районов на основании подготовленных и утвержденных в порядке, предусмотренном действующим законодательством о градостроительной деятельности и настоящими Правилами, документация по планировке территории, с размещением объектов общественно-делового назначения, инженерной и транспортной инфраструктуры.

Основные виды разрешенного использования земельных участков и объектов капитального строительства		
Наименование	Описание	Код (числовое обозначение)
Для индивидуального жилищного строительства	Размещение жилого дома (отдельно стоящего здания количеством надземных этажей не более чем три, высотой не более двадцати метров, которое состоит из комнат и помещений вспомогательного использования, предназначенных для удовлетворения гражданами бытовых и иных нужд, связанных с их проживанием в таком здании, не предназначенного для раздела на самостоятельные объекты недвижимости); размещение индивидуальных гаражей и хозяйственных построек; выращивание сельскохозяйственных культур; размещение индивидуальных гаражей и хозяйственных построек	2.1
Малоэтажная многоквартирная жилая застройка	Размещение малоэтажных многоквартирных домов (многоквартирные дома высотой до 4 этажей, включая чердачный), обустройство спортивных и детских площадок, площадок для отдыха; размещение объектов обслуживания жилой застройки во встроеном, пристроенном и встроено-пристроенном помещениях малоэтажного многоквартирного дома, если объект является объектом разрешенного использования многоквартирным доме не составляет более 15% общей площади помещений дома	2.1.1
Блокированная жилая застройка	Размещение жилого дома, имеющего одну или несколько общих стен с соседними жилыми домами (количеством этажей не более чем три, при общем количестве совмещенных домов не более десяти и каждый из которых предназначен для проживания одной семьи, имеет общую стену (общие стены) без проемов с соседним домом или соседними домами, расположен на отдельном земельном участке и имеет выход на территорию общего пользования (жилые дома блокированной застройки); разведение декоративных и плодовых деревьев, овощных и ягодных культур; размещение индивидуальных гаражей и иных вспомогательных сооружений; обустройство спортивных и детских площадок, площадок для отдыха	2.3

Коммунальное обслуживание	Размещение зданий и сооружений в целях обеспечения физических и юридических лиц коммунальными услугами. Содержание данного вида разрешенного использования включает в себя содержание видов разрешенного использования с кодами 3.1.1 - 3.1.2	3.1
Предоставление коммунальных услуг	Размещение зданий и сооружений, обеспечивающих поставку воды, тепла, электричества, газа, отвод канализационных стоков, очистку и уборку объектов недвижимости (котельных, водозаборов, очистных сооружений, насосных станций, водопроводов, линий электропередач, трансформаторных подстанций, газопроводов, линий связи, телефонных станций, канализаций, стоек, гаражей и мастерских для обслуживания уборочной и аварийной техники, сооружений, необходимых для сбора и плавки снега)	3.1.1
Административные здания, обеспечивающие предоставление коммунальных услуг	Размещение зданий, предназначенных для приема физических и юридических лиц в связи с предоставлением им коммунальных услуг	3.1.2
Социальное обслуживание	Размещение зданий, предназначенных для оказания гражданам социальной помощи. Содержание данного вида разрешенного использования включает в себя содержание видов разрешенного использования с кодами 3.2.1 - 3.2.4	3.2
Дома социального обслуживания	Размещение зданий, предназначенных для размещения домов престарелых, домов ребенка, детских домов, пунктов ночлега для бездомных граждан, размещение объектов капитального строительства для временного размещения вынужденных переселенцев, лиц, признанных беженцами	3.2.1
Оказание социальной помощи населению	Размещение зданий, предназначенных для служб психологической и бесплатной юридической помощи, социальных, пенсионных и иных служб (службы занятости населения, пункты питания малоимущих граждан), в которых осуществляется прием граждан по вопросам оказания социальной помощи и назначения социальных или пенсионных выплат, а также для размещения общественных некоммерческих организаций; некоммерческих фондов, благотворительных организаций, клубов по интересам	3.2.2
Оказание услуг связи	Размещение зданий, предназначенных для размещения пунктов оказания услуг почтовой, телеграфной, междугородней и международной телефонной связи	3.2.3
Общешития	Размещение зданий, предназначенных для размещения общешитий, предназначенных для проживания граждан на время их работы, службы или обучения, за исключением зданий, размещение которых предусмотрено содержанием вида разрешенного использования с кодом 4.7	3.2.4
Бытовое обслуживание	Размещение объектов капитального строительства, предназначенных для оказания населению или организациям бытовых услуг (мастерские мелкого ремонта, ателье, бани, парикмахерские, прачечные, химчистки, похоронные бюро)	3.3
Здравоохранение	Размещение объектов капитального строительства, предназначенных для оказания гражданам медицинской помощи. Содержание данного вида разрешенного использования включает в себя содержание видов разрешенного использования с кодами 3.4.1 - 3.4.2	3.4
Амбулаторно-поликлиническое обслуживание	Размещение объектов капитального строительства, предназначенных для оказания гражданам амбулаторно-поликлинической медицинской помощи (поликлиники, фельдшерские пункты, пункты здравоохранения, центры матери и ребенка, диагностические центры, молочные кухни, станции донорства крови, клинические лаборатории)	3.4.1
Стационарное медицинское обслуживание	Размещение объектов капитального строительства, предназначенных для оказания гражданам медицинской помощи в стационарах (больницы, родильные дома, диспансеры, научно-медицинские учреждения и прочие объекты, обеспечивающие оказание услуги по лечению в стационаре); размещение станций скорой помощи; размещение площадок санитарной авиации	3.4.2
Дошкольное, начальное и среднее общее образование	Размещение объектов капитального строительства, предназначенных для просвещения, дошкольного, начального и среднего общего образования (детские ясли, детские сады, школы, лицеи, гимназии, художественные, музыкальные школы, образовательные кружки и иные организации, осуществляющие деятельность по воспитанию, образованию и просвещению), в том числе зданий, учебных структур, спортивных сооружений, предназначенных для занятия обучающихся физической культурой и спортом	3.5.1
Среднее и высшее профессиональное образование	Размещение объектов капитального строительства, предназначенных для профессионального образования и просвещения (профессиональные технические училища, колледжи, художественные, музыкальные училища, общества знаний, институты, университеты, организации, предоставляющие и повышению квалификации специалисты и иные организации, осуществляющие деятельность по образованию и просвещению), в том числе зданий, спортивных сооружений, предназначенных для занятия обучающихся физической культурой и спортом	3.5.2
Культурное развитие	Размещение зданий и сооружений, предназначенных для размещения объектов культуры. Содержание данного вида разрешенного использования включает в себя содержание видов разрешенного использования с кодами 3.6.1 - 3.6.3	3.6
Объекты культурно-досуговой деятельности	Размещение зданий, предназначенных для размещения музеев, выставочных объектов, художественных галерей, домов культуры, библиотек, кинотеатров и кинозалов, театров, филармоний, концертных залов, планетариев	3.6.1
Парки культуры и отдыха	Размещение парков культуры и отдыха	3.6.2
Цирки и зверинцы	Размещение зданий и сооружений для размещения цирков, зверинцев, зоопарков, аэродомов и осуществления сопутствующих видов деятельности по содержанию диких животных в неволе	3.6.3
Общественное управление	Размещение зданий, предназначенных для размещения органов и организаций общественного управления. Содержание данного вида разрешенного использования включает в себя содержание видов разрешенного использования с кодами 3.8.1 - 3.8.2	3.8
Государственное управление	Размещение зданий, предназначенных для размещения государственных органов, государственных фондов, органов местного самоуправления, судов, а также организаций, непосредственно обеспечивающих их деятельность или оказывающих государственные и (или) муниципальные услуги	3.8.1
Представительская деятельность	Размещение зданий, предназначенных для дипломатических представительств иностранных государств и субъектов Российской Федерации, иностранных учреждений в Российской Федерации	3.8.2
Амбулаторное ветеринарное обслуживание	Размещение объектов капитального строительства, предназначенных для оказания ветеринарных услуг без содержания животных	3.10.1
Деловое управление	Размещение объектов капитального строительства с целью: размещения объектов управленческой деятельности, не связанной с государственным или муниципальным управлением и оказанием услуг, а также с целью обеспечения совершения сделок, не требующих передачи товара в момент их совершения между организациями, в том числе биржевая деятельность (за исключением банковской и страховой деятельности)	4.1
Магазины	Размещение объектов капитального строительства, предназначенных для продажи товаров, торговой площадь которых составляет до 5000 кв. м	4.4
Банковская и страховая деятельность	Размещение объектов капитального строительства, предназначенных для размещения организаций, оказывающих банковские и страховые услуги	4.5
Общественное питание	Размещение объектов капитального строительства в целях устройства мест общественного питания (рестораны, кафе, столовые, закуские, бары)	4.6
Гостиничное обслуживание	Размещение гостиниц, а также иных зданий, используемых с целью извлечения предпринимательской выгоды из предоставления жилого помещения для временного проживания в них	4.7
Обеспечение занятий спортом в помещениях	Размещение спортивных клубов, спортивных залов, бассейнов, физкультурно-оздоровительных комплексов в зданиях и сооружениях	5.1.2
Площадки для занятий спортом	Размещение площадок для занятия спортом и физкультурой на открытом воздухе (физкультурные площадки, беговые дорожки, поля для спортивной игры)	5.1.3
Историко-культурная деятельность	Сохранение и изучение объектов культурного наследия народов Российской Федерации (памятников истории и культуры), в том числе объектов археологического наследия, объектов исторического, достопримечательного, исторических промыслов, производств и ремесел, исторических поселений, недействующих военных и гражданских захоронений, объектов культурного наследия, хозяйственной деятельности, являющихся историческим промыслом или ремеслом, а также хозяйственная деятельность, обеспечивающая познавательный туризм	9.3
Обеспечение внутреннего правопорядка	Размещение объектов капитального строительства, необходимых для подготовки и поддержания в готовности органов внутренних дел, Росгвардии и спасательных служб, в которых существует военизированная служба; размещение объектов гражданской обороны, за исключением объектов в гражданской обороны, являющихся частями производственных зданий	8.3
Земельные участки (территории) общего пользования	Земельные участки общего пользования. Содержание данного вида разрешенного использования включает в себя содержание видов разрешенного использования с кодами 12.0.1 - 12.0.2	12.0
Улично-дорожная сеть	Размещение объектов улично-дорожной сети: автомобильных дорог, трамвайных путей и пешеходных тротуаров в границах населенных пунктов, пешеходных переходов, бульваров, площадей, проездов, велодорожек и объектов велоспортивной и инженерной инфраструктуры; размещение придорожных стоек (парков) транспортных средств в границах городских улиц и дорог, за исключением предусмотренных видами разрешенного использования с кодами 2.7.1, 4.9, 7.2.3, а также некапитальных сооружений, предназначенных для охраны транспортных средств	12.0.1
Благоустройство территории	Размещение декоративных, технических, планировочных, конструктивных устройств, элементов озеленения, различных видов оборудования и оформления, малых архитектурных форм, некапитальных нестационарных строений и сооружений, информационных щитов и указателей, применяемых как составные части благоустройства территории, общественных туалетов	12.0.2

Наименование	Описание	Код (числовое обозначение)
Хранение автотранспорта	Размещение отдельно стоящих или пристроенных гаражей, в том числе подземных, предназначенных для хранения автотранспорта, в том числе с разделением на машино-места, за исключением гаражей, размещение которых предусмотрено содержанием вида разрешенного использования с кодами 4.9	2.7.1
Предоставление коммунальных услуг	Размещение зданий и сооружений, обеспечивающих поставку воды, тепла, электричества, газа, отвод канализационных стоков, очистку и уборку объектов недвижимости (котельных, водозаборов, очистных сооружений, насосных станций, водопроводов, линий электропередач, трансформаторных подстанций, газопроводов, линий связи, телефонных станций, канализаций, стоянок, гаражей и мастерских для обслуживания уборочной и аварийной техники, сооружений, необходимых для сбора и плавки снега)	3.1.1
Служебные гаражи	Размещение постоянных или временных гаражей, стоянок для хранения служебного автотранспорта, используемого в целях осуществления видов деятельности, предусмотренных видами разрешенного использования с кодами 3.0, 4.0, а также для стоянки и хранения транспортных средств общего пользования, в том числе в депо	4.9
Площадки для занятий спортом	Размещение площадок для занятия спортом и физкультурой на открытом воздухе (физкультурные площадки, беговые дорожки, поля для спортивной игры)	5.1.3
Обеспечение внутреннего правопорядка	Размещение объектов капитального строительства, необходимых для подготовки и поддержания в готовности органов внутренних дел, Росгвардии и спасательных служб, в которых существует военизированная служба; размещение объектов гражданской обороны, за исключением объектов гражданской обороны, являющихся частями производственных зданий	8.3
Благоустройство территории	Размещение декоративных, технических, планировочных, конструктивных устройств, элементов озеленения, различных видов оборудования и оформления, малых архитектурных форм, некапитальных нестационарных строений и сооружений, информационных щитов и указателей, применяемых как составные части благоустройства территории, общественных туалетов	12.0.2

Статья 23. Перечень видов разрешенного использования земельных участков и объектов капитального строительства в общественно-деловых зонах

01 Зона размещения объектов делового, общественного, коммерческого, социального и коммунально-бытового назначения

Зона 01 предназначена для размещения объектов административного, делового, общественного, коммунально-бытового, социального назначения, размещения необходимых объектов инженерной и транспортной инфраструктуры.

Наименование	Описание	Код (числовое обозначение)
Коммунальное обслуживание	Размещение зданий и сооружений в целях обеспечения физических и юридических лиц коммунальными услугами. Содержание данного вида разрешенного использования включает в себя содержание видов разрешенного использования с кодами 3.1.1 - 3.1.2	3.1
Предоставление коммунальных услуг	Размещение зданий и сооружений, обеспечивающих поставку воды, тепла, электричества, газа, отвод канализационных стоков, очистку и уборку объектов недвижимости (котельных, водозаборов, очистных сооружений, насосных станций, водопроводов, линий электропередач, трансформаторных подстанций, газопроводов, линий связи, телефонных станций, канализаций, стоянок, гаражей и мастерских для обслуживания уборочной и аварийной техники, сооружений, необходимых для сбора и плавки снега)	3.1.1
Административные здания организаций, обеспечивающих предоставление коммунальных услуг	Размещение зданий, предназначенных для приема физических и юридических лиц в связи с предоставлением им коммунальных услуг	3.1.2
Социальное обслуживание	Размещение зданий, предназначенных для оказания гражданам социальной помощи. Содержание данного вида разрешенного использования включает в себя содержание видов разрешенного использования с кодами 3.2.1 - 3.2.4	3.2
Дома социального обслуживания	Размещение зданий, предназначенных для размещения домов престарелых, домов ребенка, детских домов, пунктов ночлега для бездомных граждан; размещение объектов капитального строительства для временного размещения вынужденных переселенцев, лиц, признанных беженцами	3.2.1
Оказание социальной помощи населению	Размещение зданий, предназначенных для служб психологической и бесплатной юридической помощи, социальных, пенсионных и иных служб (службы занятости населения, пункты питания малоимущих граждан), в которых осуществляется прием граждан по вопросам оказания социальной помощи и назначения социальных или пенсионных выплат, а также для размещения общественных некоммерческих организаций, некоммерческих фондов, благотворительных организаций, клубов по интересам	3.2.2
Оказание услуг связи	Размещение зданий, предназначенных для размещения пунктов оказания услуг почтовой, телеграфной, междугородней и международной телефонной связи	3.2.3
Общешития	Размещение зданий, предназначенных для размещения общежитий, предназначенных для проживания граждан на время их работы, службы или обучения, за исключением зданий, размещение которых предусмотрено содержанием вида разрешенного использования с кодом 4.7	3.2.4
Бытовые обслуживания	Размещение объектов капитального строительства, предназначенных для оказания населению или организациям бытовых услуг (мастерские мелкого ремонта, ателье, бани, парикмахерские, прачечные, химчистки, похоронные бюро)	3.3
Здравоохранение	Размещение объектов капитального строительства, предназначенных для оказания гражданам медицинской помощи. Содержание данного вида разрешенного использования включает в себя содержание видов разрешенного использования с кодами 3.4.1 - 3.4.2	3.4
Амбулаторно-поликлиническое обслуживание	Размещение объектов капитального строительства, предназначенных для оказания гражданам амбулаторно-поликлинической медицинской помощи (поликлиники, фельдшерские пункты, пункты здравоохранения, центры матери и ребенка, диагностические центры, молочные кухни, станции донаурства крови, клинические лаборатории)	3.4.1
Стационарное медицинское обслуживание	Размещение объектов капитального строительства, предназначенных для оказания гражданам медицинской помощи (больницы, родильные дома, диспансеры, научно-медицинские учреждения и прочие объекты, обеспечивающие оказание услуги по лечению в стационаре); размещение станций скорой помощи; размещение площадок санитарной авиации	3.4.2
Медицинские организации особого назначения	Размещение объектов капитального строительства для размещения медицинских организаций, осуществляющих проведение судебно-медицинской и патолого-анатомической экспертизы (морги)	3.4.3
Среднее и высшее профессиональное образование	Размещение объектов капитального строительства, предназначенных для профессионального образования и просвещения (профессиональные технические училища, колледжи, художественные, музыкальные училища, общества знаний, институты, университеты, организации по переподготовке и повышению квалификации специалистов и иные организации, осуществляющие деятельность по образованию и просвещению), в том числе зданий, спортивных сооружений, предназначенных для занятия обучающихся физической культурой и спортом	3.5.2
Культурное развитие	Размещение зданий и сооружений, предназначенных для размещения объектов культуры. Содержание данного вида разрешенного использования включает в себя содержание видов разрешенного использования с кодами 3.6.1 - 3.6.3	3.6
Объекты культурно-досуговой деятельности	Размещение зданий, предназначенных для размещения музеев, выставочных залов, художественных галерей, домов культуры, библиотек, кинотеатров и кинозалов, театров, филармоний, концертных залов, планетариев	3.6.1
Парки культуры и отдыха	Размещение парков культуры и отдыха	3.6.2
Цирки и зверинцы	Размещение зданий и сооружений для размещения цирков, зверинцев, зоопарков, зоосадов, океанариумов и осуществления сопутствующих видов деятельности по содержанию диких животных в неволе	3.6.3
Религиозное использование	Размещение зданий и сооружений религиозного использования. Содержание данного вида разрешенного использования включает в себя содержание видов разрешенного использования с кодами 3.7.1 - 3.7.2	3.7
Осуществление религиозных обрядов	Размещение зданий и сооружений, предназначенных для совершения религиозных обрядов и церемоний (в том числе церкви, соборы, храмы, часовни, мечети, молельные дома, синагоги)	3.7.1
Религиозное управление и образование	Размещение зданий, предназначенных для постоянного местонахождения духовных лиц (пап, священников и послушников в связи с осуществлением ими религиозной служебной, а также для осуществления благотворительной и религиозной образовательной деятельности (монастыри, скиты, дома священнослужителей, воскресные и религиозные школы, семинарии, духовные училища)	3.7.2
Общественное управление	Размещение зданий, предназначенных для размещения органов и организаций управления. Содержание данного вида разрешенного использования включает в себя содержание видов разрешенного использования с кодами 3.8.1 - 3.8.2	3.8
Государственное управление	Размещение зданий, предназначенных для размещения государственных органов, государственного пенсионного фонда, органов местного самоуправления, органов местного самоуправления, а также организаций, обеспечивающих их деятельность или оказывающих государственные и (или) муниципальные услуги	3.8.1

Представительская деятельность	Размещение зданий, предназначенных для дипломатических представительств иностранных государств и субъектов Российской Федерации, консульских учреждений в Российской Федерации	3.8.2
Проведение научных исследований	Размещение зданий и сооружений, предназначенных для проведения научных изысканий, исследований и разработок (научно-исследовательские и проектные институты, научные центры, инновационные центры, государственные академии наук, опытно-конструкторские центры, в том числе отраслевые)	3.9.2
Амбулаторное ветеринарное обслуживание	Размещение объектов капитального строительства, предназначенных для оказания ветеринарных услуг без содержания животных	3.10.1
Деловое управление	Размещение объектов капитального строительства с целью: размещения объектов управленческой деятельности, не связанной с государственным или муниципальным управлением и оказанием услуг, а также с целью обеспечения совершения сделок, не требующих передачи товара в момент их совершения между организациями, в том числе биржевая деятельность (за исключением банковской и страховой деятельности)	4.1
Объекты торговли (торговые центры, торговые развлекательные центры (комплексы))	Размещение объектов капитального строительства, общей площадью свыше 5000 кв. м с целью размещения одной или нескольких организаций, существующих продаже товаров, и (или) оказание услуг в соответствии с содержанием видов разрешенного использования с кодами 4.5 - 4.8.2; размещение гаражей и (или) стоянок для автомобилей сотрудников и посетителей торгового центра	4.2
Рынки	Размещение объектов капитального строительства, сооружений, предназначенных для организации торговли, в том числе рынков, базаров, с учетом того, что каждое из торговых мест не располагает торговой площадью более 200 кв. м; размещение гаражей и (или) стоянок для автомобилей сотрудников и посетителей рынка	4.3
Магазины	Размещение объектов капитального строительства, предназначенных для продажи товаров, торговая площадь которых составляет до 5000 кв. м	4.4
Банковская и страховая деятельность	Размещение объектов капитального строительства, предназначенных для размещения организаций, оказывающих банковские и страховые услуги	4.5
Общественное питание	Размещение объектов капитального строительства в целях устройства мест общественного питания (рестораны, кафе, столовые, закусочные, бары)	4.6
Гостиничное обслуживание	Размещение гостиниц, а также иных зданий, используемых с целью извлечения предпринимательской выгоды из предоставления жилого помещения для временного проживания в них	4.7
Развлекательные мероприятия	Размещение зданий и сооружений, предназначенных для организации развлекательных мероприятий, путешествий, для размещения дискотек и танцевальных площадок, ночных клубов, аквариумов, боулинга, аттракционов и т.п., игровых автоматов (кроме игрового оборудования, используемого для проведения азартных игр), игровых площадок	4.8.1
Выставочно-ярмарочная деятельность	Размещение объектов капитального строительства, сооружений, предназначенных для осуществления выставочно-ярмарочной и конгрессной деятельности, включая деятельность, необходимую для обслуживания мероприятий (застройка экспозиционной площади, организация питания участников мероприятий)	4.10
Обеспечение спортивно-зрелищных мероприятий	Размещение спортивно-зрелищных зданий и сооружений, имеющих специальные места для зрителей от 500 мест (стадионы, дворцов спорта, ледовых дворцов, ипподромов)	5.1.1
Обеспечение занятий спортом в помещениях	Размещение спортивных клубов, спортивных залов, бассейнов, физкультурно-оздоровительных комплексов в зданиях и сооружениях	5.1.2
Обслуживание перевозок пассажиров	Размещение зданий и сооружений, предназначенных для обслуживания пассажиров, за исключением объектов капитального строительства, размещение которых предусмотрено содержанием вида разрешенного использования с кодом 7.6	7.2.2
Обеспечение внутреннего правопорядка	Размещение объектов капитального строительства, необходимых для подготовки и поддержания в готовности органов внутренних дел, Росгвардии и спасательных служб, в которых существует военизированная служба; размещение объектов гражданской обороны, за исключением объектов гражданской обороны, являющихся частями производственных зданий	8.3
Историко-культурная деятельность	Сохранение и изучение объектов культурного наследия народов Российской Федерации (памятников истории и культуры), в том числе: объектов археологического наследия, достопримечательных мест, мест бытования исторических промыслов, производств и ремесел, исторических поселений, недействующих военных и гражданских заводов, объектов культурного наследия, хозяйственная деятельность, являющаяся историческим промыслом или ремеслом, а также хозяйственная деятельность, обеспечивающая познавательный туризм	9.3
Земельные участки (территории) общего пользования	Земельные участки общего пользования. Содержание данного вида разрешенного использования включает в себя содержание видов разрешенного использования с кодами 12.0.1 - 12.0.2	12.0
Улично-дорожная сеть	Размещение объектов улично-дорожной сети: автомобильных дорог, трамвайных путей и пешеходных тротуаров в границах населенных пунктов, пешеходных переходов, бульваров, площадей, проездов, велодорожек и объектов транспортной и инженерной инфраструктуры; размещение придорожных стоянок (парковок) транспортных средств в границах городских улиц и дорог, за исключением предусмотренных видами разрешенного использования с кодами 2.7.1, 4.9, 7.2.3, а также некапитальных сооружений, предназначенных для охраны транспортных средств	12.0.1
Благоустройство территории	Размещение декоративных, технических, планировочных, конструктивных устройств, элементов озеленения, различных видов оборудования и оформления, малых архитектурных форм, некапитальных нестационарных строений и сооружений, информационных щитов и указателей, применяемых как составные части благоустройства территории, общественных туалетов	12.0.2

Наименование	Описание	Код (числовое обозначение)
Предоставление коммунальных услуг	Размещение зданий и сооружений, обеспечивающих поставку воды, тепла, электричества, газа, отвод канализационных стоков, очистку и уборку объектов недвижимости (котельных, водозаборов, очистных сооружений, насосных станций, водопроводов, линий электропередач, трансформаторных подстанций, газопроводов, линий связи, телефонных станций, канализаций, стоянок, гаражей и мастерских для обслуживания уборочной и аварийной техники, сооружений, необходимых для сбора и плавки снега)	3.1.1
Общешития	Размещение зданий, предназначенных для размещения общежитий, предназначенных для проживания граждан на время их работы, службы или обучения, за исключением зданий, размещение которых предусмотрено содержанием вида разрешенного использования с кодом 4.7	3.2.4
Служебные гаражи	Размещение постоянных или временных гаражей, стоянок для хранения служебного автотранспорта, используемого в целях осуществления видов деятельности, предусмотренных видами разрешенного использования с кодами 3.0, 4.0, а также для стоянки и хранения транспортных средств общего пользования, в том числе в депо	4.9
Площадки для занятий спортом	Размещение площадок для занятия спортом и физкультурой на открытом воздухе (физкультурные площадки, беговые дорожки, поля для спортивной игры)	5.1.3
Благоустройство территории	Размещение декоративных, технических, планировочных, конструктивных устройств, элементов озеленения, различных видов оборудования и оформления, малых архитектурных форм, некапитальных нестационарных строений и сооружений, информационных щитов и указателей, применяемых как составные части благоустройства территории, общественных туалетов	12.0.2
Объекты дорожного сервиса	Размещение зданий и сооружений дорожного сервиса. Содержание данного вида разрешенного использования включает в себя содержание видов разрешенного использования с кодами 4.9.1.1 - 4.9.1.4	4.9.1
Заправка транспортных средств	Размещение автозаправочных станций; размещение магазинов сопутствующей торговли, зданий для организации общественного питания в качестве объектов дорожного сервиса	4.9.1.1
Обеспечение дорожного отдыха	Размещение зданий для предоставления гостиничных услуг в качестве дорожного сервиса (мотелей), а также размещение магазинов, сопутствующей торговли, зданий для организации общественного питания в качестве объектов дорожного сервиса	4.9.1.2
Автомобильные мойки	Размещение автомобильных моек, а также размещение магазинов сопутствующей торговли	4.9.1.3
Ремонт автомобилей	Размещение мастерских, предназначенных для ремонта и обслуживания автомобилей, и прочих объектов дорожного сервиса, а также размещение магазинов сопутствующей торговли	4.9.1.4
Связь	Размещение объектов связи, радиовещания, телевидения, включая воздушные радиорелейные, надземные и подземные кабельные линии связи, линии радиодиффузии, антенные поля, усилительные пункты на кабельных линиях связи, инфраструктуру спутниковой связи и телерадиовещания, за исключением объектов, размещение которых предусмотрено содержанием видов разрешенного использования с кодами 3.1.1, 3.2.3	6.8

Условно разрешенные виды использования земельных участков и объектов капитального строительства

Наименование	Описание	Код (числовое обозначение)
Служебные гаражи	Размещение постоянных или временных гаражей, стоянок для хранения служебного автотранспорта, используемого в целях осуществления видов деятельности, предусмотренных видами разрешенного использования с кодами 3.0, 4.0, а также для стоянки и хранения транспортных средств общего пользования, в том числе в депо	4.9
Объекты дорожного сервиса	Размещение зданий и сооружений дорожного сервиса. Содержание данного вида разрешенного использования включает в себя содержание видов разрешенного использования с кодами 4.9.1.1 - 4.9.1.4	4.9.1
Заправка транспортных средств	Размещение автозаправочных станций; размещение магазинов сопутствующей торговли, зданий для организации общественного питания в качестве объектов дорожного сервиса	4.9.1.1
Обеспечение дорожного отдыха	Размещение зданий для предоставления гостиничных услуг в качестве дорожного сервиса (мотелей), а также размещение магазинов, сопутствующей торговли, зданий для организации общественного питания в качестве объектов дорожного сервиса	4.9.1.2
Автомобильные мойки	Размещение автомобильных моек, а также размещение магазинов сопутствующей торговли	4.9.1.3
Ремонт автомобилей	Размещение мастерских, предназначенных для ремонта и обслуживания автомобилей, и прочих объектов дорожного сервиса, а также размещение магазинов сопутствующей торговли	4.9.1.4
Связь	Размещение объектов связи, радиовещания, телевидения, включая воздушные радиорелейные, надземные и подземные кабельные линии связи, линии радиодиффузии, антенные поля, усилительные пункты на кабельных линиях связи, инфраструктуру спутниковой связи и телерадиовещания, за исключением объектов, размещение которых предусмотрено содержанием видов разрешенного использования с кодами 3.1.1, 3.2.3	6.8

Стоянки транспорта общего пользования	Размещение стоянок транспортных средств, осуществляющих перевозки людей по установленному маршруту	7.2.3
---------------------------------------	--	-------

02 Зона специализированной общественной застройки

Зона специализированной общественной застройки 02 установлена для обеспечения условий формирования территорий с широким спектром социальных и коммунально-бытовых функций.

Наименование	Описание	Код (числового обозначения)
Здравоохранение	Размещение объектов капитального строительства, предназначенных для оказания гражданам медицинской помощи. Содержание данного вида разрешенного использования включает в себя содержание видов разрешенного использования с кодами 3.4.1 - 3.4.2	3.4
Амбулаторно-поликлиническое обслуживание	Размещение объектов капитального строительства, предназначенных для оказания гражданам амбулаторно-поликлинической медицинской помощи (поликлиники, фельдшерские пункты, пункты здравоохранения, центры матери и ребенка, диагностические центры, молочные кухни, станции донорства крови, клинические лаборатории)	3.4.1
Стационарное медицинское обслуживание	Размещение объектов капитального строительства, предназначенных для оказания гражданам медицинской помощи в стационарах (больницы, родильные дома, диспансеры, научно-медицинские учреждения и прочие объекты, обеспечивающие оказание услуги по лечению в стационаре); размещение станций скорой помощи; размещение площадок санитарной авиации	3.4.2
Медицинские организации особого назначения	Размещение объектов капитального строительства для размещения медицинских организаций, осуществляющих проведение судебно-медицинской и патолого-анатомической экспертизы (морг)	3.4.3
Дошкольное, начальное и среднее общее образование	Размещение объектов капитального строительства, предназначенных для проведения дошкольного, начального и среднего общего образования (детские ясли, детские сады, школы, лицеи, гимназии, художественные, музыкальные школы, образовательные кружки и иные организации, осуществляющие деятельность по воспитанию, образованию и просвещению), в том числе зданий, спортивных сооружений, предназначенных для занятия обучающихся физической культурой и спортом	3.5.1
Обеспечение занятий спортом в помещениях	Размещение спортивных клубов, спортивных залов, бассейнов, физкультурно-оздоровительных комплексов в зданиях и сооружениях	5.1.2
Площадки для занятий спортом	Размещение площадок для занятия спортом и физкультурой на открытом воздухе (физкультурные площадки, беговые дорожки, поля для спортивной игры)	5.1.3
Оборудованные площадки для занятий спортом	Размещение сооружений для занятия спортом и физкультурой на открытом воздухе (теннисные корты, автодромы, мотодром, трамплины, спортивные стрельбища)	5.1.4
Земельные участки (территории) общего пользования	Земельные участки общего пользования. Содержание данного вида разрешенного использования включает в себя содержание видов разрешенного использования с кодами 12.0.1 - 12.0.2	12.0
Улично-дорожная сеть	Размещение объектов улично-дорожной сети: автомобильных дорог, трамвайных путей и пешеходных тротуаров в границах населенных пунктов, пешеходных переходов, бульваров, площадей, проездов, велодорожек и объектов востранспортной и инженерной инфраструктуры; размещение придорожных стоянок (парковок) транспортных средств в границах городских улиц и дорог, за исключением предусмотренных видами разрешенного использования с кодами 2.7.1, 4.9, 7.2.3, а также некапитальных сооружений, предназначенных для охраны транспортных средств	12.0.1
Благоустройство территории	Размещение декоративных, технических, планировочных, конструктивных устройств, элементов озеленения, различных видов оборудования и оформления, малых архитектурных форм, некапитальных нестационарных строений и сооружений, информационных щитов и указателей, применяемых как составные части благоустройства территории, общественных туалетов	12.0.2

Вспомогательные виды разрешенного использования земельных участков и объектов капитального строительства

Наименование	Описание	Код (числового обозначения)
Предоставление коммунальных услуг	Размещение зданий и сооружений, обеспечивающих поставку воды, тепла, электричества, газа, отвод канализационных стоков, очистку и уборку объектов недвижимости (котельных, водозаборов, очистных сооружений, насосных станций, водопроводов, линий электропередач, трансформаторных подстанций, газопроводов, линий связи, телефонных станций, канализаций, стоянок, газовой и мастерских для обслуживания уборочной и аварийной техники, сооружений, необходимых для сбора и плавки снега)	3.1.1
Служебные гаражи	Размещение постоянных или временных гаражей, стоянок для хранения служебного автотранспорта, используемого в целях осуществления видов деятельности, предусмотренных видами разрешенного использования с кодами 3.0, 4.0, а также для стоянки и хранения транспортных средств общего пользования, в том числе в депо	4.9
Площадки для занятий спортом	Размещение площадок для занятия спортом и физкультурой на открытом воздухе (физкультурные площадки, беговые дорожки, поля для спортивной игры)	5.1.3
Благоустройство территории	Размещение декоративных, технических, планировочных, конструктивных устройств, элементов озеленения, различных видов оборудования и оформления, малых архитектурных форм, некапитальных нестационарных строений и сооружений, информационных щитов и указателей, применяемых как составные части благоустройства территории, общественных туалетов	12.0.2

Условно разрешенные виды использования земельных участков и объектов капитального строительства

Наименование	Описание	Код (числового обозначения)
Для индивидуального жилищного строительства	Размещение жилого дома (отдельно стоящего здания количеством надземных этажей не более чем три, высотой не более двадцати метров, которое состоит из комнат и помещений вспомогательного использования, предназначенных для удовлетворения гражданами бытовых и иных нужд, связанных с их проживанием в таком здании, не предназначенного для раздела на самостоятельные объекты недвижимости); выращивание сельскохозяйственных культур; размещение индивидуальных гаражей и хозяйственных построек	2.1
Блокированная жилая застройка	Размещение жилого дома, имеющего одну или несколько общих стен с соседними жилыми домами (количеством этажей не более чем три, при общем количестве совмещенных домов не более десяти и каждый из которых предназначен для проживания одной семьи, имеет общую стену (общие стены) без проемов с соседним домом или соседними домами, расположен на отдельном земельном участке и имеет выход на территорию общего пользования (жилая дома блокированной застройки); разведение декоративных и плодовых деревьев, овошных и ягодных культур; размещение индивидуальных гаражей и иных вспомогательных сооружений; обустройство спортивных и детских площадок, площадок для отдыха	2.3
Предоставление коммунальных услуг	Размещение зданий и сооружений, обеспечивающих поставку воды, тепла, электричества, газа, отвод канализационных стоков, очистку и уборку объектов недвижимости (котельных, водозаборов, очистных сооружений, насосных станций, водопроводов, линий электропередач, трансформаторных подстанций, газопроводов, линий связи, телефонных станций, канализаций, стоянок, гаражей и мастерских для обслуживания уборочной и аварийной техники, сооружений, необходимых для сбора и плавки снега)	3.1.1
Объекты культурно-оздоровительной деятельности	Размещение зданий, предназначенных для размещения музеев, выставочных залов, художественных галерей, домов культуры, библиотек, кинотеатров и кинозалов, театров, филармоний, концертных залов, планетариев	3.6.1
Обеспечение занятий спортом в помещениях	Размещение спортивных клубов, спортивных залов, бассейнов, физкультурно-оздоровительных комплексов в зданиях и сооружениях	5.1.2
Площадки для занятий спортом	Размещение площадок для занятия спортом и физкультурой на открытом воздухе (физкультурные площадки, беговые дорожки, поля для спортивной игры)	5.1.3

Условно разрешенные виды использования земельных участков и объектов капитального строительства

Наименование	Описание	Код (числового обозначения)
Для ведения личного подсобного хозяйства (приватизационный земельный участок)	Размещение жилого дома, указанного в описании вида разрешенного использования с кодом 2.1; производство сельскохозяйственной продукции; размещение гаража и иных вспомогательных сооружений; содержание сельскохозяйственных животных	2.2
Хранение автотранспорта	Размещение отдельно стоящих и пристроенных гаражей, в том числе подземных, предназначенных для хранения автотранспорта, в том числе с разделением на содержание видов разрешенного использования с кодами 3.0, 4.0	2.7.1
Осуществление религиозных обрядов	Размещение зданий и сооружений, предназначенных для совершения религиозных обрядов и церемоний (в том числе церкви, соборы, храмы, часовни, мечети, молельные дома, синагоги)	3.7.1
Религиозное управление и образование	Размещение зданий, предназначенных для постоянного местонахождения духовных лиц, паломников и послушников в связи с осуществлением ими религиозной службы, а также для осуществления благотворительной и религиозно-образовательной деятельности (монастыри, скиты, дома священнослужителей, воскресные и религиозные школы, семинарии, духовные училища)	3.7.2

Служебные гаражи	Размещение постоянных или временных гаражей, стоянок для хранения служебного автотранспорта, используемого в целях осуществления видов деятельности, предусмотренных видами разрешенного использования с кодами 3.0, 4.0, а также для стоянки и хранения транспортных средств общего пользования, в том числе в депо	4.9
------------------	--	-----

Статья 24. Перечень видов разрешенного использования земельных участков и объектов капитального строительства в производственных зонах

П1 Производственная зона

Зона П1 предназначена для размещения производственных, коммунальных и складских объектов с различными нормативами воздействия на окружающую среду, размещения необходимых объектов инженерной и транспортной инфраструктуры, установления санитарно-защитных зон объектов в соответствии с требованиями технических регламентов.

Основные виды разрешенного использования земельных участков и объектов капитального строительства

Наименование	Описание	Код (числового обозначения)
Хранение автотранспорта	Размещение отдельно стоящих и пристроенных гаражей, в том числе подземных, предназначенных для хранения автотранспорта, в том числе с разделением на машино-места, за исключением гаражей, размещение которых предусмотрено содержанием вида разрешенного использования с кодом 4.9	2.7.1
Коммунальное обслуживание	Размещение зданий и сооружений в целях обеспечения физических и юридических лиц коммунальными услугами. Содержание данного вида разрешенного использования включает в себя содержание видов разрешенного использования с кодами 3.1.1 - 3.1.2	3.1
Предоставление коммунальных услуг	Размещение зданий и сооружений, обеспечивающих поставку воды, тепла, электричества, газа, отвод канализационных стоков, очистку и уборку объектов недвижимости (котельных, водозаборов, очистных сооружений, насосных станций, водопроводов, линий электропередач, трансформаторных подстанций, газопроводов, линий связи, телефонных станций, канализаций, стоянок, газовой и мастерских для обслуживания уборочной и аварийной техники, сооружений, необходимых для сбора и плавки снега)	3.1.1
Административные здания организаций, обеспечивающих предоставление коммунальных услуг	Размещение зданий, предназначенных для приема физических и юридических лиц в связи с предоставлением им коммунальных услуг	3.1.2
Бытовое обслуживание	Размещение объектов капитального строительства, предназначенных для оказания населению или организациям бытовых услуг (мастерские мелкого ремонта, ателье, бани, парикмахерские, прачечные, химчистки, похоронные бюро)	3.3
Обеспечение деятельности в области гидрометеорологии и смежных с ней областях	Размещение объектов капитального строительства, предназначенных для наблюдений за физическими и химическими процессами, происходящими в окружающей среде, определения ее гидрометеорологических, агрометеорологических и гелиогеофизических характеристик, уровня загрязнения атмосферного воздуха, почв, водных объектов, в том числе по гидробиологическим показателям, и околосредной - космической пространства, зданий и сооружений, используемых в области гидрометеорологии и смежных с ней областях (доплеровские метеорологические радиолокаторы, гидрологические посты и другие)	3.9.1
Проведение научных исследований	Размещение зданий и сооружений, предназначенных для проведения научных изысканий, исследований и разработок (научно-исследовательские и проектные институты, научные центры, инновационные центры, государственные академии наук, опытно-конструкторские центры, в том числе отраслевые)	3.9.2
Проведение научных испытаний	Размещение зданий и сооружений для проведения изысканий, испытаний опытных промышленных образцов, для размещения организаций, осуществляющих научные изыскания, исследования и разработки, научные и селекционные работы, ведение сельского и лесного хозяйства для получения ценных с научной точки зрения образцов растительного и животного мира	3.9.3
Деловое управление	Размещение объектов капитального строительства с целью: размещения объектов управленческой деятельности, не связанной с государственным или муниципальным управлением и оказанием услуг, а также с целью обеспечения совершения сделок, не требующих передачи товара в момент их совершения, между организациями, в том числе биржевая деятельность (за исключением банковской и страховой деятельности)	4.1
Банковская и страховая деятельность	Размещение объектов капитального строительства, предназначенных для размещения организаций, оказывающих банковские и страховые услуги	4.5
Служебные гаражи	Размещение постоянных или временных гаражей, стоянок для хранения служебного автотранспорта, используемого в целях осуществления видов деятельности, предусмотренных видами разрешенного использования с кодами 3.0, 4.0, а также для стоянки и хранения транспортных средств общего пользования, в том числе в депо	4.9
Объекты дорожного сервиса	Размещение зданий и сооружений дорожного сервиса. Содержание данного вида разрешенного использования включает в себя содержание видов разрешенного использования с кодами 4.9.1.1 - 4.9.1.4	4.9.1
Заправка транспортных средств	Размещение автозаправочных станций; размещение магазинов сопутствующей торговли, зданий торговых организаций общественного питания в качестве объектов дорожного сервиса	4.9.1.1
Обеспечение дорожного отдыха	Размещение зданий для предоставления гостиничных услуг в качестве дорожного сервиса (мотелей), а также размещение магазинов сопутствующей торговли, зданий для организации общественного питания в качестве объектов дорожного сервиса	4.9.1.2
Автомобильные мойки	Размещение автомобильных моек, а также размещение магазинов сопутствующей торговли	4.9.1.3
Ремонт автомобилей	Размещение мастерских, предназначенных для ремонта и обслуживания автомобилей, и прочих объектов дорожного сервиса, а также размещение магазинов сопутствующей торговли	4.9.1.4
Производственная деятельность	Размещение объектов капитального строительства в целях добычи полезных ископаемых, их переработки, изготовления вещей промышленным способом	6.0
Недропользование	Осуществление геологических изысканий; добыча полезных ископаемых открытым (карьеры, отвалы) и закрытым (шахты, скважины) способами; размещение объектов капитального строительства, в том числе подземных, в целях добычи полезных ископаемых; размещение объектов капитального строительства, необходимых для подготовки сырья к транспортировке и (или) промышленной переработке; размещение объектов капитального строительства, предназначенных для проживания в них сотрудников осуществляющих обслуживание зданий и сооружений, необходимых для целей недропользования, если добыча полезных ископаемых происходит на межселенной территории	6.1
Тяжелая промышленность	Размещение объектов капитального строительства горно-обогатительной и горно-перерабатывающей, металлургической, машиностроительной промышленности, а также изготовления и ремонта продукции судостроения, авиационной, вагоностроения, машиностроения, станкостроения, а также другие подобные промышленные предприятия, для эксплуатации которых предусматривается установление охранных или санитарно-защитных зон, за исключением случаев, когда объект промышленности отнесен к иному виду разрешенного использования	6.2
Автомобилестроительная промышленность	Размещение объектов капитального строительства, предназначенных для производства транспортных средств и оборудования, производства автомобилей, производства автомобильных кузовов, производства прицепов, полуприцепов и контейнеров, предназначенных для перевозки одним или несколькими видами транспорта, производства частей и принадлежностей автомобилей и их двигателей	6.2.1
Легкая промышленность	Размещение объектов капитального строительства, предназначенных для текстильной, фарфоро-фаянсовой, электронной промышленности	6.3
Фармацевтическая промышленность	Размещение объектов капитального строительства, предназначенных для производства лекарственных препаратов, в том числе объектов, в отношении которых предусматривается установление охранных или санитарно-защитных зон	6.3.1
Пищевая промышленность	Размещение объектов пищевой промышленности, но переработке сельскохозяйственной продукции способом, приводящим к их переработке в иную продукцию (консервирование, колбасное, хлебопечение), в том числе для производства напитков, алкогольных напитков и табачных изделий	6.4
Нефтехимическая промышленность	Размещение объектов капитального строительства, предназначенных для переработки углеводородного сырья, изготовления удобрений, полимеров, химической продукции бытового назначения и подобной продукции, а также другие промышленные предприятия	6.5
Строительная промышленность	Размещение объектов капитального строительства, предназначенных для производства строительных материалов (кирпича, плитоматериалов, цемента, крепежных материалов), бытового и строительного газового и сантехнического оборудования, лифтов и подъемников, стальной продукции, сборных домов или их частей и тому подобной продукции	6.6
Связь	Размещение объектов связи, радиостанций, телевидения, включая воздушные радиорелейные, наземные и подземные кабельные линии связи, линии радиодифракции, антенные поля, усилительные пункты на кабельных линиях связи, инфраструктуру спутниковой связи и телерадиосвязи, за исключением объектов связи, размещение которых предусмотрено содержанием вида разрешенного использования с кодами 3.1.1, 3.2.3	6.8
Склады	Размещение сооружений, имеющих назначение по временному хранению, распределению и перевалке грузов (за исключением хранения стратегических запасов), не являющихся частями производственных комплексов, на которых был создан груз: промышленные базы, склады, погрузочные терминалы и доки, нефтехранилища и нефтеналивные станции, газовые хранилища и обслуживающие их газоконденсатные и газоперерабатывающие станции, элеваторы и продовольственные склады, за исключением железнодорожных перевалочных складов	6.9

Научно-производственная деятельность	Размещение технологических, промышленных, агропромышленных парков, бизнес-инкубаторов	6.12
Размещение автомобильных дорог	Размещение автомобильных дорог за пределами населенных пунктов и технически связанных с ними сооружений, придорожных стоянок (парковок) транспортных средств в границах городских улиц и дорог, за исключением предусмотренных видами разрешенного использования с кодами 2.7.1, 4.9, 7.2.3, а также некапитальных сооружений, предназначенных для охраны транспортных средств; размещение объектов, предназначенных для размещения постов органов внутренних дел, ответственных за безопасность дорожного движения	7.2.1
Трубопроводный транспорт	Размещение нефтепроводов, водопроводов, газопроводов и иных трубопроводов, также иных зданий и сооружений, необходимых для эксплуатации названных трубопроводов	7.5
Обеспечение внутреннего правопорядка	Размещение объектов капитального строительства, необходимых для подготовки и поддержания в готовности органов внутренних дел, Росгвардии и спасательных служб, в которых существует военизированная служба; размещение объектов гражданской обороны, за исключением объектов гражданской обороны, являющихся производственными зданиями	8.3
Земельные участки (территории) общего пользования	Земельные участки общего пользования. Содержание данного вида разрешенного использования включает в себя содержание видов разрешенного использования с кодами 12.0.1 - 12.0.2	12.0
Улично-дорожная сеть	Размещение объектов улично-дорожной сети: автомобильных дорог, трамвайных путей и пешеходных тротуаров в границах населенных пунктов, пешеходных переходов, бульваров, площадей, проездов, велодорожек и объектов велотранспортной и инженерной инфраструктуры; размещение придорожных стоянок (парковок) транспортных средств в границах городских улиц и дорог, за исключением предусмотренных видами разрешенного использования с кодами 2.7.1, 4.9, 7.2.3, а также некапитальных сооружений, предназначенных для охраны транспортных средств	12.0.1
Благоустройство территории	Размещение декоративных, технических, планировочных, конструктивных устройств, элементов озеленения, различных видов оборудования и оформления, малых архитектурных форм, некапитальных нестационарных строений и сооружений, информационных щитов и указателей, применяемых как составные части благоустройства территории, общественных туалетов	12.0.2

Наименование	Описание	Код (числовое обозначение)
Предоставление коммунальных услуг	Размещение зданий и сооружений, обеспечивающих поставку воды, тепла, электричества, газа, отвод канализационных стоков, очистку и утилизацию отходов (котельных, водозаборов, очистных сооружений, насосных станций, водопроводов, линий электропередач, трансформаторных подстанций, газопроводов, линий связи, телефонных станций, канализаций, стоянок, гаражей и мастерских для обслуживания уборочной и аварийной техники, сооружений, необходимых для сбора и плавки снега)	3.1.1
Деловое управление	Размещение объектов капитального строительства с целью: размещения объектов управленческой деятельности, не связанной с государственным или муниципальным управлением и оказанием услуг, а также с целью обеспечения совершения сделок, не требующих передачи товара в момент их совершения между организациями, в том числе биржевая деятельность (за исключением банковской и страховой деятельности)	4.1
Магазины	Размещение объектов капитального строительства, предназначенных для продажи товаров, торговая площадь которых составляет до 5000 кв. м	4.4
Общественное питание	Размещение объектов капитального строительства в целях устройства мест общественного питания (рестораны, кафе, столовые, закусочные, бары)	4.6
Служебные гаражи	Размещение постоянных или временных гаражей, стоянок для хранения служебного автотранспорта, используемого в целях осуществления видов деятельности, предусмотренных видами разрешенного использования с кодами 3.0, 4.0, а также для стоянки и хранения транспортных средств общего пользования, в том числе в депо	4.9
Выставочно-ярмарочная деятельность	Размещение объектов капитального строительства, сооружений, предназначенных для осуществления выставочно-ярмарочной и конгрессной деятельности, включая деятельность, необходимую для обслуживания указанных мероприятий (застойная экспозиционная площадка, организация питания участников мероприятий)	4.10
Обеспечение занятий спортом в помещениях	Размещение спортивных клубов, спортивных залов, бассейнов, физкультурно-оздоровительных комплексов в зданиях и сооружениях	5.1.2
Здравоохранение	Размещение объектов капитального строительства, предназначенных для оказания медицинской помощи. Содержание данного вида разрешенного использования включает в себя содержание видов разрешенного использования с кодами 3.4.1 - 3.4.2	3.4
Складские площадки	Временное хранение, распределение и перевалка грузов (за исключением хранения стратегических запасов) на открытом воздухе	6.9.1
Благоустройство территории	Размещение декоративных, технических, планировочных, конструктивных устройств, элементов озеленения, различных видов оборудования и оформления, малых архитектурных форм, некапитальных нестационарных строений и сооружений, информационных щитов и указателей, применяемых как составные части благоустройства территории, общественных туалетов	12.0.2

Наименование	Описание	Код (числовое обозначение)
Магазины	Размещение объектов капитального строительства, предназначенных для продажи товаров, торговая площадь которых составляет до 5000 кв. м	4.4
Общественное питание	Размещение объектов капитального строительства в целях устройства мест общественного питания (рестораны, кафе, столовые, закусочные, бары)	4.6
Гостиничное обслуживание	Размещение гостиниц, а также иных зданий, используемых с целью извлечения предпринимательской выгоды из предоставления жилого помещения для временного проживания в них	4.7
Складские площадки	Временное хранение, распределение и перевалка грузов (за исключением хранения стратегических запасов) на открытом воздухе	6.9.1
Общее пользование водными объектами	Использование земельных участков, примыкающих к водным объектам способами, необходимыми для осуществления общего водопользования (водопользования, осуществляемого гражданами для личных нужд, а также забор (изъятие) водных ресурсов для целей питьевого и хозяйственно-бытового водоснабжения, использования маломощных судов, водных мотоциклов и других технических средств, предназначенных для отдыха на водных объектах, водопой, если соответствующие запреты не установлены законодательством)	11.1
Специальное пользование водными объектами	Использование земельных участков, примыкающих к водным объектам способами, необходимыми для специального водопользования (забор водных ресурсов из поверхностных водных объектов, проток сточных вод и (или) дренажных вод, проведение дноуглубительных, взрывных, буровых и других работ, связанных с изменением дна и берегов водных объектов)	11.2
Гидротехнические сооружения	Размещение гидротехнических сооружений, необходимых для эксплуатации водохранилищ (плотин, водосборов, водозаборных, водовыпускных и других гидротехнических сооружений, судопропускных сооружений, рыбозащитных и рыбопропускных сооружений, берегозащитных сооружений)	11.3
Специальная деятельность	Размещение, хранение, захоронение, утилизация, накопление, обработка, обезвреживание отходов производства и потребления, медицинских отходов, биологических отходов, радиоактивных отходов, веществ, разрушающих озоновый слой, а также размещение объектов размещения отходов, захоронения, хранения, обезвреживания таких отходов (скотомогильников, мусорожигательных и мусороперерабатывающих заводов, полигонов по захоронению и сортировке бытового мусора и отходов, мест сбора вещей для их вторичной переработки)	12.2

П2 Коммунально-складская зона
 Зона П2 предназначена для размещения коммунальных и складских объектов, объектов жилищно-коммунального хозяйства, объектов транспорта и оптовой торговли, необходимых объектов инженерной и транспортной инфраструктуры, установления санитарно-защитных зон таких объектов в соответствии с требованиями технических регламентов.

Наименование	Описание	Код (числовое обозначение)
Хранение автотранспорта	Размещение отдельно стоящих и пристроенных гаражей, в том числе подземных, предназначенных для хранения автотранспорта, в том числе с разделением на машинно-места, за исключением гаражей, размещение которых предусмотрено содержанием вида разрешенного использования с кодом 4.9	2.7.1
Предоставление коммунальных услуг	Размещение зданий и сооружений, обеспечивающих поставку воды, тепла, электричества, газа, отвод канализационных стоков, очистку и утилизацию отходов (котельных, водозаборов, очистных сооружений, насосных станций, водопроводов, линий электропередач, трансформаторных подстанций, газопроводов, линий связи, телефонных станций, канализаций, стоянок, гаражей и мастерских для обслуживания уборочной и аварийной техники, сооружений, необходимых для сбора и плавки снега)	3.1.1
Административные здания организаций, обеспечивающих предоставление коммунальных услуг	Размещение зданий, предназначенных для приема физических и юридических лиц в связи с предоставлением им коммунальных услуг	3.1.2

Бытовое обслуживание	Размещение объектов капитального строительства, предназначенных для оказания населению или организациям бытовых услуг (мастерские мелкого ремонта, ателье, бани, парикмахерские, прачечные, химчистки, похоронные бюро)	3.3
Деловое управление	Размещение объектов капитального строительства с целью: размещения объектов управленческой деятельности, не связанной с государственным или муниципальным управлением и оказанием услуг, а также с целью обеспечения совершения сделок, не требующих передачи товара в момент их совершения между организациями, в том числе биржевая деятельность (за исключением банковской и страховой деятельности)	4.1
Магазины	Размещение объектов капитального строительства, предназначенных для продажи товаров, торговая площадь которых составляет до 5000 кв. м	4.4
Служебные гаражи	Размещение постоянных или временных гаражей, стоянок для хранения служебного автотранспорта, используемого в целях осуществления видов деятельности, предусмотренных видами разрешенного использования с кодами 3.0, 4.0, а также для стоянки и хранения транспортных средств общего пользования, в том числе в депо	4.9
Объекты дорожного сервиса	Размещение зданий и сооружений дорожного сервиса. Содержание данного вида разрешенного использования включает в себя содержание видов разрешенного использования с кодами 4.9.1.1 - 4.9.1.4	4.9.1
Заправка транспортных средств	Размещение автозаправочных станций; размещение магазинов сопутствующей торговли, зданий для организации общественного питания в качестве объектов дорожного сервиса	4.9.1.1
Обеспечение дорожного отдыха	Размещение зданий для предоставления гостиничных услуг в качестве дорожного сервиса (мотелей), а также размещение магазинов сопутствующей торговли, зданий для организации общественного питания в качестве объектов дорожного сервиса	4.9.1.2
Автомобильные мойки	Размещение автомобильных моек, а также размещение магазинов мойки	4.9.1.3
Ремонт автомобилей	Размещение мастерских, предназначенных для ремонта и обслуживания автомобилей, и прочих объектов дорожного сервиса, а также размещение магазинов сопутствующей торговли	4.9.1.4
Связь	Размещение объектов связи, радиовещания, телевидения, включая воздушные радиорелейные, надземные и подземные кабельные линии связи, линии радиодифференци, антенные поля, усилительные пункты на кабельных линиях связи, инфраструктуру спутниковой связи и теле-радиовещания, за исключением объектов связи, размещение которых предусмотрено содержанием видов разрешенного использования с кодами 3.1.1, 3.2, 3.1	6.8
Склады	Размещение сооружений, имеющих назначение по временному хранению, распределению и перевалке грузов (за исключением хранения стратегических запасов), не являющихся частями производственных комплексов, на которых был создан груз: промышленные базы, склады, поргрозные терминалы и доки, нефтеремонтные и нефтеналивные станции, газовые хранилища и обслуживающие их газомоторные и газоперерабатывающие станции, элеваторы и продовольственные склады, за исключением железнодорожных перевалочных складов	6.9
Складские площадки	Временное хранение, распределение и перевалка грузов (за исключением хранения стратегических запасов) на открытом воздухе	6.9.1
Размещение автомобильных дорог	Размещение объектов улично-дорожной сети: автомобильных дорог, трамвайных путей и пешеходных тротуаров в границах населенных пунктов, пешеходных переходов, бульваров, площадей, проездов, велодорожек и объектов велотранспортной и инженерной инфраструктуры; размещение придорожных стоянок (парковок) транспортных средств в границах городских улиц и дорог, за исключением предусмотренных видами разрешенного использования с кодами 2.7.1, 4.9, 7.2.3, а также некапитальных сооружений, предназначенных для охраны транспортных средств; размещение объектов, предназначенных для размещения постов органов внутренних дел, ответственных за безопасность дорожного движения	7.2.1
Обеспечение внутреннего правопорядка	Размещение объектов капитального строительства, необходимых для подготовки и поддержания в готовности органов внутренних дел, Росгвардии и спасательных служб, в которых существует военизированная служба; размещение объектов гражданской обороны, за исключением объектов гражданской обороны, являющихся производственными зданиями	8.3
Земельные участки (территории) общего пользования	Земельные участки общего пользования. Содержание данного вида разрешенного использования включает в себя содержание видов разрешенного использования с кодами 12.0.1 - 12.0.2	12.0
Улично-дорожная сеть	Размещение объектов улично-дорожной сети: автомобильных дорог, трамвайных путей и пешеходных тротуаров в границах населенных пунктов, пешеходных переходов, бульваров, площадей, проездов, велодорожек и объектов велотранспортной и инженерной инфраструктуры; размещение придорожных стоянок (парковок) транспортных средств в границах городских улиц и дорог, за исключением предусмотренных видами разрешенного использования с кодами 2.7.1, 4.9, 7.2.3, а также некапитальных сооружений, предназначенных для охраны транспортных средств	12.0.1
Благоустройство территории	Размещение декоративных, технических, планировочных, конструктивных устройств, элементов озеленения, различных видов оборудования и оформления, малых архитектурных форм, некапитальных нестационарных строений и сооружений, информационных щитов и указателей, применяемых как составные части благоустройства территории, общественных туалетов	12.0.2

Наименование	Описание	Код (числовое обозначение)
Предоставление коммунальных услуг	Размещение зданий и сооружений, обеспечивающих поставку воды, тепла, электричества, газа, отвод канализационных стоков, очистку и утилизацию отходов (котельных, водозаборов, очистных сооружений, насосных станций, водопроводов, линий электропередач, трансформаторных подстанций, газопроводов, линий связи, телефонных станций, канализаций, стоянок, гаражей и мастерских для обслуживания уборочной и аварийной техники, сооружений, необходимых для сбора и плавки снега)	3.1.1
Деловое управление	Размещение объектов капитального строительства с целью: размещения объектов управленческой деятельности, не связанной с государственным или муниципальным управлением и оказанием услуг, а также с целью обеспечения совершения сделок, не требующих передачи товара в момент их совершения между организациями, в том числе биржевая деятельность (за исключением банковской и страховой деятельности)	4.1
Общественное питание	Размещение объектов капитального строительства в целях устройства мест общественного питания (рестораны, кафе, столовые, закусочные, бары)	4.6
Служебные гаражи	Размещение постоянных или временных гаражей, стоянок для хранения служебного автотранспорта, используемого в целях осуществления видов деятельности, предусмотренных видами разрешенного использования с кодами 3.0, 4.0, а также для стоянки и хранения транспортных средств общего пользования, в том числе в депо	4.9
Благоустройство территории	Размещение декоративных, технических, планировочных, конструктивных устройств, элементов озеленения, различных видов оборудования и оформления, малых архитектурных форм, некапитальных нестационарных строений и сооружений, информационных щитов и указателей, применяемых как составные части благоустройства территории, общественных туалетов	12.0.2

Наименование	Описание	Код (числовое обозначение)
Общественное питание	Размещение объектов капитального строительства в целях устройства мест общественного питания (рестораны, кафе, столовые, закусочные, бары)	4.6
Гостиничное обслуживание	Размещение гостиниц, а также иных зданий, используемых с целью извлечения предпринимательской выгоды из предоставления жилого помещения для временного проживания в них	4.7

2) статью 26 Правил изложить в следующей редакции:
 «Статья 26. Перечень видов разрешенного использования земельных участков и объектов капитального строительства в зонах рекреационного назначения
 П2 Зона природного ландшафта
 Зона П2 предназначена для сохранения и обустройства природного ландшафта, озелененных пространств.»

Наименование	Описание	Код (числовое обозначение)
Природно-познавательный туризм	Размещение баз и палаточных лагерей для проведения походов и экскурсий по ознакомлению с природой, пешки и конных прогулок, устройство троп и дорожек, размещение щитов с познавательными сведениями об окружающей природной среде; осуществление необходимых природоохранных и природоохранительных мероприятий	5.2
Охрана природных территорий	Сохранение отдельных естественных качеств окружающей природной среды путем ограничения хозяйственной деятельности в данной зоне, в частности: создание и уход за запретными лесами, создание и уход за защитными лесами, в том числе городскими лесами, лесами в лесопарках, и иная хозяйственная деятельность, разрешенная в защитных лесах, соблюдение режима использования природных ресурсов в заказниках, сохранение свойств земель, являющихся особо ценными	9.1

Историко-культурная деятельность	Сохранение и изучение объектов культурного наследия народов Российской Федерации (памятников истории и культуры), в том числе: объектов археологического наследия, достопримечательных мест, мест бытования исторических промыслов, производств и ремесел, исторических поселений, действующих военных и гражданских захоронений, объектов культурного наследия, хозяйственная деятельность, являющаяся историческим промыслом, а также хозяйственная деятельность, обеспечивающая познавательный туризм	9.3
Земельные участки (территории) общего пользования	Земельные участки общего пользования. Содержание данного вида разрешенного использования включает в себя содержание видов разрешенного использования с кодами 12.0.1 - 12.0.2	12.0
Улично-дорожная сеть	Размещение объектов улично-дорожной сети: автомобильных дорог, трамвайных путей и пешеходных тротуаров в границах населенных пунктов, пешеходных переходов, бульваров, площадей, проездов, велодорожек и объектов велоспортивной и инженерной инфраструктуры; размещение придорожных стоянок (парковок) транспортных средств в границах городских улиц и дорог, за исключением предусмотренных видами разрешенного использования с кодами 2.7.1, 4.9, 7.2.3, а также некапитальных сооружений, предназначенных для охраны транспортных средств	12.0.1
Благоустройство территории	Размещение декоративных, технических, планировочных, конструктивных устройств, элементов озеленения, различных видов оборудования и оформления, малых архитектурных форм, некапитальных строений и сооружений, информационных щитов и указателей, применяемых как составные части благоустройства территории, общественных туалетов	12.0.2

Вспомогательные виды разрешенного использования земельных участков и объектов капитального строительства		
Наименование	Описание	Код (числовое обозначение)
Предоставление коммунальных услуг	Размещение зданий и сооружений, обеспечивающих поставку воды, тепла, электричества, газа, отвод канализационных стоков, очистку и утилизацию объектов недвижимости (котельных, водозаборов, очистных сооружений, насосных станций, водопроводов, линий электропередач, трансформаторных подстанций, газопроводов, линий связи, телефонных станций, канализаций, стоянок, гаражей и мастерских для обслуживания уборочной и аварийной техники, сооружений, необходимых для сбора и плавки снега)	3.1.1

Условно разрешенные виды использования земельных участков и объектов капитального строительства		
Наименование	Описание	Код (числовое обозначение)
Обеспечение деятельности в области гидрометеорологии и смежных с ней областях	Размещение объектов капитального строительства, предназначенных для наблюдений за физическими и химическими процессами, происходящими в окружающей среде, определения ее гидрометеорологических, агрометеорологических и гелиогеофизических характеристик, уровня загрязнения атмосферного воздуха, почв, водных объектов, в том числе по гидробиологическим показателям, и околоземного - космического пространства, зданий и сооружений, используемых в области гидрометеорологии и смежных с ней областях (доплеровские метеорологические радиолокаторы, гидрологические посты и другие)	3.9.1
Общее пользование водными объектами	Использование земельных участков, примыкающих к водным объектам способами, необходимыми для осуществления общего водопользования (водопользования, осуществляемого гражданами для личных нужд, а также забор (изъятие) водных ресурсов для целей питьевого и хозяйственно-бытового водоснабжения, купание, использование маломощных насосов и других технических средств, предназначенных для отдыха на водных объектах, водопой, если соответствующие запреты не установлены законодательством)	11.1
Специальное пользование водными объектами	Использование земельных участков, примыкающих к водным объектам способами, необходимыми для специального водопользования (забор водных ресурсов из поверхностных водных объектов, оборот сточных вод и (или) дренажных вод, проведение дноуглубительных, взрывных, буровых и других работ, связанных с изменением дна и берегов водных объектов)	11.2

3) статьи 27-29 Правил изложить в следующей редакции:
 «Статьи 27. Предельные размеры земельных участков и предельные параметры разрешенного строительства, реконструкции объектов капитального строительства в жилых зонах и общественно-деловых зонах

№/п/п	Наименование параметра	Значение предельных размеров земельных участков и предельных параметров разрешенного строительства, реконструкции объектов капитального строительства в территориальных зонах							
		Ж1	Ж1-1	Ж2	Ж8	О1	О2		
Предельные (минимальные и (или) максимальные) размеры земельных участков, в том числе их площадь									
	Минимальная площадь земельного участка для индивидуального жилищного строительства, кв.м	600	600	600	400	-	-	-	-
	Максимальная площадь земельного участка для индивидуального жилищного строительства, кв. м	3000	3000	3000	3000	-	-	-	-
2.1	Максимальная площадь земельного участка общего пользования, кв.м.	не подлежит ограничению							
	Минимальная площадь земельного участка для блокированной жилой застройки, кв.м на каждый блок	200	200	200	200	-	-	-	-
	Максимальная площадь земельного участка для блокированной жилой застройки, кв.м на каждый блок	3000	3000	500	500	-	-	-	-
	Минимальная площадь земельного участка для ведения личного подсобного хозяйства, кв.м.	600	600	-	-	-	-	-	-
	Максимальная площадь земельного участка для ведения личного подсобного хозяйства, кв.м.	5000	5000	-	-	-	-	-	-
	Минимальная площадь земельного участка для многоквартирной жилой застройки до трех этажей, кв.м	-	-	2000	2000	-	-	-	-
	Минимальная площадь земельного участка для многоквартирной жилой застройки свыше трех этажей, кв.м	-	-	5000	2000	-	-	-	-
	Минимальная площадь земельного участка для садоводства, кв. м	-	-	-	-	-	-	-	-
	Максимальная площадь земельного участка для садоводства, кв.м	-	-	-	-	-	-	-	-
	Минимальная площадь земельного участка для огородничества, кв.м	-	-	-	-	-	-	-	-
	Максимальная площадь земельного участка для огородничества, кв.м	-	-	-	-	-	-	-	-
	Минимальная площадь земельного участка для размещения дошкольных образовательных учреждений начального общего и среднего (полного) общего образования, м	4000	4000	4000	4000	-	-	4000	-
	Минимальная площадь земельного участка для размещения объектов среднего профессионально и высшего профессионального образования, м	-	-	7500	7500	7500	-	-	-
	Минимальная площадь земельного участка для размещения инженерно-технических объектов, сооружений и коммуникаций, допустимых к размещению в соответствии с требованиями санитарно-эпидемиологического законодательства, кв.м	4	4	4	4	4	4	4	4
	Минимальная площадь земельного участка для иного использования земельных участков, за исключением, использования указанного в пунктах 1-15 настоящей таблицы	100	100	100	100	100	100	100	100
Предельное количество этажей или предельная высота зданий, строений, сооружений									
	Максимальная высота зданий, строений, сооружений, м	12	12	15	0	22,5	12	-	-
Минимальные отступы от границ земельных участков в целях определения мест допустимого размещения зданий, строений, сооружений, за пределами которых запрещено строительство зданий, строений, сооружений									
	Минимальный отступ от границ земельных участков от отдельно стоящих зданий, м	3	3	6	3	5	3	-	-
	Минимальный отступ от границ земельных участков до строений и сооружений, м	1	1	1	1	5	1	-	-
	Минимальный отступ от границ земельного участка при строительстве, реконструкции жилых домов блокированной застройки в месте примыкания к соседним блокам, м	0	0	0	-	-	-	-	-
	Минимальный отступ от границ земельных участков до дошкольных образовательных учреждений и объектов начального общего и среднего (полного) общего образования, м	10	10	10	10	-	10	-	-
Максимальный процент застройки в границах земельного участка, определяемый как отношение суммарной площади земельного участка, которая может быть застроена, ко всей площади земельного участка									
	Максимальный процент застройки в границах земельного участка для индивидуального жилищного строительства, %	60	60	60	-	-	-	-	-
	Максимальный процент застройки в границах земельного участка для ведения личного подсобного хозяйства, %	50	50	-	-	-	-	-	-
	Максимальный процент застройки в границах земельного участка для блокированной жилой застройки, %	80	80	80	-	-	-	-	-
	Максимальный процент застройки в границах земельного участка для многоквартирной жилой застройки, %	-	-	50	-	-	-	-	-
	Максимальный процент застройки в границах земельного участка для садоводства, %	-	-	-	-	-	-	-	-
	Максимальный процент застройки для размещения инженерно-технических объектов, сооружений и коммуникаций, допустимых к размещению в соответствии с требованиями санитарно-эпидемиологического законодательства, %	90	90	90	90	90	90	90	90

Максимальный процент застройки в границах земельного участка в иных случаях, за исключением случаев, указанных в пунктах 22-27 настоящей таблицы, %	-	-	-	-	90	-
Иные показатели						
Минимальный отступ (бытовой разрыв) между зданиями индивидуального жилищного строительства и (или) зданиями блокированной жилой застройки, м	6	6	6	6	-	-
Минимальный отступ (бытовой разрыв) между зданиями многоквартирной жилой застройки, м	-	-	10	10	-	-
Максимальное количество автономных жилых блоков в блокированном жилом доме, шт.	4	10	10	10	-	-
Максимальная площадь встроенных и пристроенных помещений нежилого назначения в жилых зданиях (за исключением объектов образования и здравоохранения), кв.м	100	100	150	-	-	-
Максимальная площадь отдельно стоящих зданий, строений нежилого назначения (за исключением объектов образования, здравоохранения и объектов физической культуры и спорта, хранения и стоянки транспортных средств), кв.м	500	500	300	-	1000	-
Максимальная площадь отдельно стоящих зданий объектов физической культуры и спорта, кв.м	1000	1000	1500	-	-	-
Максимальная площадь отдельно стоящих зданий, строений, сооружений объектов хранения и стоянки транспортных средств	300	300	600	-	1200	-
Максимальная высота капитальных ограждений земельных участков, м	2	2	2	2	2	2

Примечание: В целях применения настоящей статьи прочерк в колонке «Значение предельных размеров земельных участков и предельных параметров разрешенного строительства, реконструкции объектов капитального строительства в территориальных зонах» означает, что данный параметр не подлежит установлению.

Статья 28. Предельные размеры земельных участков и предельные параметры разрешенного строительства, реконструкции объектов капитального строительства в производственных зонах

№/п/п	Наименование параметра	Значение предельных размеров земельных участков и предельных параметров разрешенного строительства, реконструкции объектов капитального строительства в территориальных зонах				
		П1	П1-5	П2	И	ИТ
Предельные (минимальные и (или) максимальные) размеры земельных участков, в том числе их площадь						
	Минимальная площадь земельного участка, кв.м	600	600	600	10	10
	Максимальная площадь земельного участка, кв.м	-	-	-	-	-
Предельное количество этажей или предельная высота зданий, строений, сооружений						
	Предельная высота зданий, строений, сооружений, м	30	30	20	25	25
Минимальные отступы от границ земельных участков в целях определения мест допустимого размещения зданий, строений, сооружений, за пределами которых запрещено строительство зданий, строений, сооружений						
	Минимальный отступ от границ земельных участков до зданий, строений, сооружений, м	3	3	1	0	0
Максимальный процент застройки в границах земельного участка, определяемый как отношение суммарной площади земельного участка, которая может быть застроена, ко всей площади земельного участка						
	Максимальный процент застройки в границах земельного участка при размещении производственных объектов, %	80	80	-	-	-
	Максимальный процент застройки в границах земельного участка при размещении коммунально-складских объектов, %	60	60	60	60	60
	Максимальный процент застройки в границах земельного участка при размещении иных объектов, за исключением случаев, указанных в пунктах настоящей таблицы, %	-	-	-	-	-
Иные показатели						
	Максимальный размер санитарно-защитной зоны, м	0	50	0	0	0
	Максимальная высота капитальных ограждений земельных участков, м	2	2	2	2	2

Примечание: В целях применения настоящей статьи прочерк в колонке «Значение предельных размеров земельных участков и предельных параметров разрешенного строительства, реконструкции объектов капитального строительства в территориальных зонах» означает, что данный параметр не подлежит установлению.

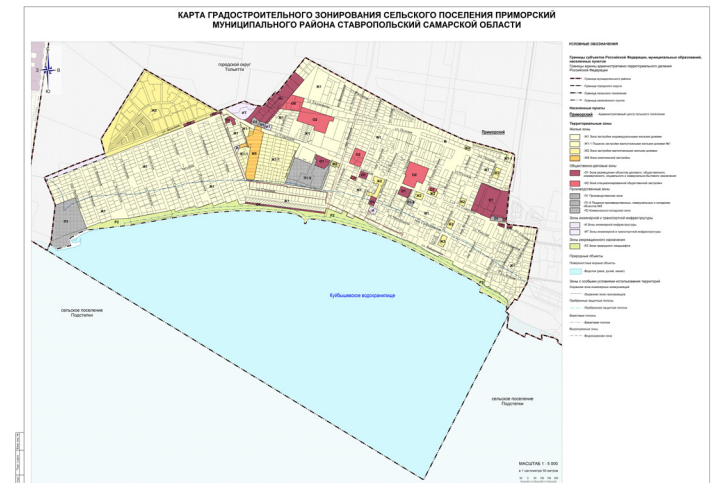
Статья 29. Предельные размеры земельных участков и предельные параметры разрешенного строительства, реконструкции объектов капитального строительства в зонах рекреационного назначения

№/п/п	Наименование параметра	Значение предельных размеров земельных участков и предельных параметров разрешенного строительства, реконструкции объектов капитального строительства в территориальных зонах				
		P2				
Предельные (минимальные и (или) максимальные) размеры земельных участков, в том числе их площадь						
	Минимальная площадь земельного участка, кв.м	3000				
	Максимальная площадь земельного участка, кв.м	-				
Предельное количество этажей или предельная высота зданий, строений, сооружений						
	Предельная высота зданий, строений, сооружений, м	5				
Минимальные отступы от границ земельных участков в целях определения мест допустимого размещения зданий, строений, сооружений, за пределами которых запрещено строительство зданий, строений, сооружений						
	Минимальный отступ от границ земельных участков до зданий, строений, сооружений, м	-				
Максимальный процент застройки в границах земельного участка, определяемый как отношение суммарной площади земельного участка, которая может быть застроена, ко всей площади земельного участка						
	Максимальный процент застройки в границах земельного участка, %	5				
Иные показатели						
	Максимальная площадь объектов физкультуры и спорта открытого типа, кв.м	-				

Примечание: В целях применения настоящей статьи прочерк в колонке «Значение предельных размеров земельных участков и предельных параметров разрешенного строительства, реконструкции объектов капитального строительства в территориальных зонах» означает, что данный параметр не подлежит установлению.»

- 4) карту градостроительного зонирования сельского поселения Приморский муниципального района Ставропольского края изложить в редакции согласно Приложению 1 к настоящему решению.
2. Опубликовать настоящее решение в течение десяти дней со дня издания.
3. Настоящее решение вступает в силу на следующий день после его официального опубликования.

**Председатель Собрания представителей сельского поселения Приморский муниципального района Ставропольского края З.Р. Козлова
 Глава сельского поселения Приморский муниципального района Ставропольского края Э.М. Лопатин**



COVID-19

ОБ ОСНОВНЫХ ПРИНЦИПАХ КАРАНТИНА В ДОМАШНИХ УСЛОВИЯХ

РОСПОТРЕБНАДЗОР

ЕДИННЫЙ КОНСУЛЬТАЦИОННЫЙ ЦЕНТР
РОСПОТРЕБНАДЗОРА 8-800-555-49-43

Для того чтобы COVID-19 не распространялся дальше, гражданам, у которых был контакт с больными или тем, кто вернулся из путешествия или был в командировке, необходимо сообщить о своем возвращении в штаб по борьбе с коронавирусной инфекцией вашего региона и соблюдать карантин у себя дома 14 дней.

ЧТО ЭТО ЗНАЧИТ?



- Не выходить из дома весь период карантина, даже для того чтобы получить посылку, купить продукты или выбросить мусор;
- по возможности находится в отдельной комнате;
- пользоваться отдельной посудой, индивидуальными средствами гигиены, бельем и полотенцами;
- приобретать продукты и необходимые товары домашнего обихода дистанционно онлайн или с помощью волонтеров;
- исключить контакты с членами своей семьи или другими лицами;
- использовать средства индивидуальной защиты и дезинфицирующие средства (маска, спиртовые салфетки).

ПОЧЕМУ ИМЕННО 14 ДНЕЙ?

Две недели карантина по продолжительности соответствуют инкубационному периоду коронавирусной инфекции – времени, когда болезнь может проявить первые симптомы.

ЧТО ОБЯЗАТЕЛЬНО НУЖНО ДЕЛАТЬ ВО ВРЕМЯ КАРАНТИНА?



- мыть руки водой с мылом или обрабатывать кожными антисептиками - перед приемом пищи, перед контактом со слизистыми оболочками глаз, рта, носа, после посещения туалета;
- регулярно проветривать помещение и проводить влажную уборку с применением средств бытовой химии с моющим или моюще-дезинфицирующим эффектом.

ЧТО ДЕЛАТЬ С МУСОРОМ?

Бытовой мусор нужно упаковать в двойные прочные мусорные пакеты, плотно закрыть и выставить за пределы квартиры. Утилизировать этот мусор можно попросить друзей, знакомых или волонтеров.

КАК ПОДДЕРЖИВАТЬ СВЯЗЬ С ДРУЗЬЯМИ И РОДНЫМИ?



Вы можете общаться со своими друзьями и родственниками с помощью видео и аудио связи, по интернету, главное не выходить из дома до тех пор, пока не закончится карантин.

ЧТО ДЕЛАТЬ, ЕСЛИ ПОЯВИЛИСЬ ПЕРВЫЕ СИМПТОМЫ ЗАБОЛЕВАНИЯ?

Если вы заметили у себя первые симптомы COVID-19 необходимо сразу же сообщить об этом в поликлинику.

КТО НАБЛЮДАЕТ ЗА ТЕМИ, КТО НАХОДИТСЯ НА КАРАНТИНЕ? У НИХ БЕРУТ АНАЛИЗЫ НА КОРОНАВИРУС?



Для контроля за нахождением на карантине могут использоваться электронные и технические средства контроля.

За всеми, кто находится на карантине, ведут медицинское наблюдение на дому и обязательно ежедневно измеряют температуру. На 10 сутки карантина, врачи производят отбор материала для исследования на COVID-19 (мазок из носа или ротоглотки).

КАК ПОЛУЧИТЬ БОЛЬНИЧНЫЙ НА ПЕРИОД КАРАНТИНА?

Пока вы находитесь в режиме карантина дома, вам открывают лист нетрудоспособности на две недели. Чтобы получить больничный не нужно приходить в поликлинику, его можно оформить дистанционно на сайте Фонда социального страхования (ФСС).

ЧТО БУДЕТ С ТЕМИ, КТО НЕ СОБЛЮДАЛ ИЛИ НАРУШИЛ КАРАНТИН?

При нарушении режима карантина, человек помещается в инфекционный стационар.

КАК ПОНЯТЬ, ЧТО КАРАНТИН ЗАКОНЧИЛСЯ?



Карантин на дому завершается после 14 дней изоляции, если отсутствуют признаки заболевания, а также на основании отрицательного результата лабораторных исследований материала, взятого на 10 день карантина.

БЕРЕГИТЕ СЕБЯ И БУДЬТЕ ЗДОРОВЫ!

мывместе2020.рф

#МЫВМЕСТЕ

Акция взаимопомощи во время пандемии коронавируса



Приём и обработка заявок



Приобретение лекарств



Покупка продуктов



Доставка до дома



Горячая линия
8-800-200-3411

ПАМЯТКА

для граждан, осуществляющих заготовку и сбор валежника для собственных нужд

Федеральным законом от 18.04.2018 № 77-ФЗ «О внесении изменения в статью 32 Лесного кодекса Российской Федерации» в часть 2 статьи 32 Лесного кодекса Российской Федерации (далее – Лесной кодекс) внесены изменения, в соответствии с которыми валежник отнесен к **недревесным лесным ресурсам**, заготовка и сбор которых осуществляются в соответствии с положениями Лесного кодекса.

Заготовка недревесных лесных ресурсов регламентирована положениями Лесного кодекса, а именно статей 32 «Заготовка и сбор недревесных лесных ресурсов» и 33 «Заготовка и сбор гражданами недревесных лесных ресурсов для собственных нужд».

Заготовка и сбор гражданами недревесных лесных ресурсов, за исключением елей и деревьев других хвойных пород для новогодних праздников, для собственных нужд осуществляются в соответствии со статьей 11 Лесного кодекса, которая устанавливает, что граждане имеют право свободно и бесплатно пребывать в лесах, осуществлять для собственных нужд, заготовку и сбор недревесных лесных ресурсов.

При осуществлении вышеуказанной деятельности граждане обязаны соблюдать правила пожарной безопасности в лесах, правила санитарной безопасности в лесах, правила лесовосстановления и правила ухода за лесами.

В соответствии с частью 4 статьи 33 Лесного кодекса, порядок заготовки и сбора гражданами недревесных лесных ресурсов для собственных нужд устанавливается законом субъекта Российской Федерации.

К собственным нуждам граждан относятся потребности граждан и членов их семей в лесных ресурсах, предусматривающие конечное использования лесных ресурсов внутри семьи

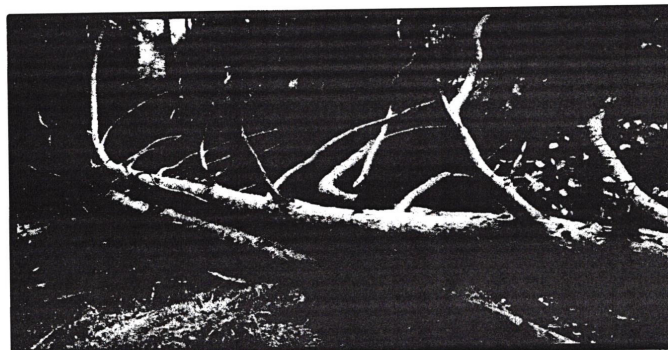
Примеры валежника (смотри изображения №№ 1, 2, 3).

Изображение № 4
Сухостойное дерево.
Не является валежником
Изображение № 5



Кроме того, необходимо обратить внимание, что деревья, которые лежат на земле, но не имеют признаков естественного отмирания (имеют зеленую листву или хвою), определять как «мертвые» не допускается (смотри изображение № 5).

Лежащее на поверхности земли ветровальное дерево, не имеющее признаков отмирания. Не является валежником



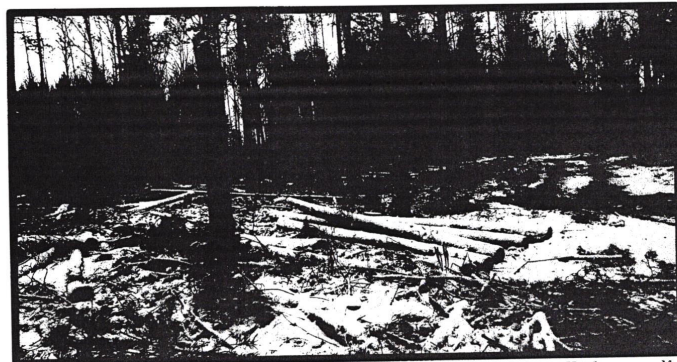
Ветровальные деревья (вывернутые с корневищем) не являются мертвыми деревьями, хотя они лежат на земле, но могут продолжать жить, расти и даже давать потомство (вегетативное).

Ветровальные и буреломные деревья – потенциально являются мертвыми, необходимо лишь время для того, чтобы проявились признаки усыхания (омертвления) данных деревьев.

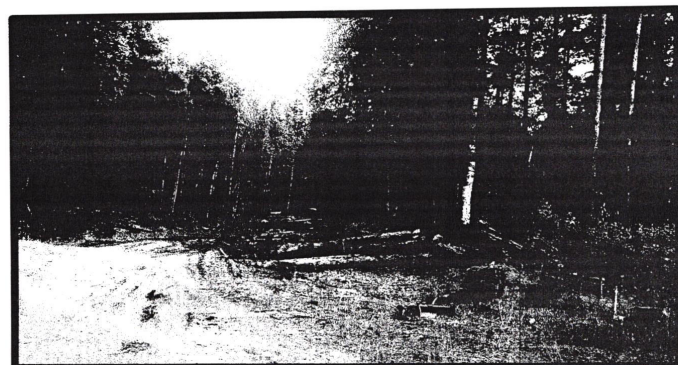
К сбору валежника следует отнести все то, что не требует проведения спиливания, срубания и срезания деревьев, кустарников, влекущее отделение ствольной части дерева от корневой системы.

Оставленные на лесосеке срубленные хлысты, бревна, старые штабели, являются собственностью арендатора лесного участка, соответственно забрать такую древесину нельзя (смотри изображения № 6, 7).

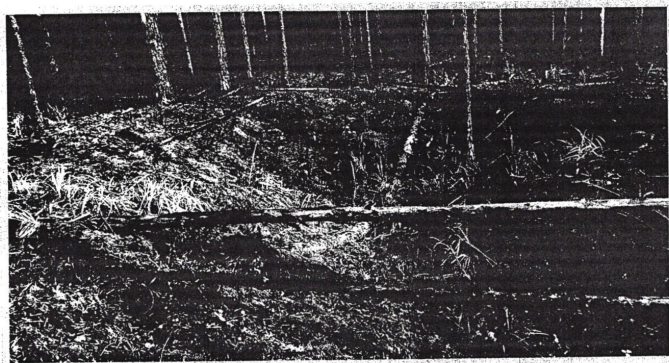
Изображение № 6
Заготовленная древесина на лесосеке. Не является валежником



Изображение № 7
Брошенная древесина вдоль лесовозных дорог. Не является валежником



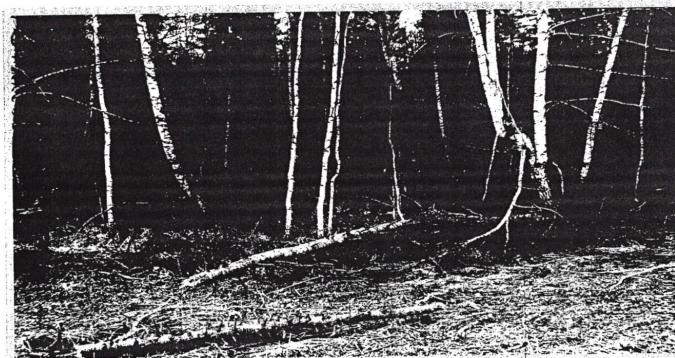
Изображение № 1
Валежник



Изображение № 2
Валежник



Изображение № 3
Валежник



Необходимо обратить внимание, что **сухостой** к валежнику не относится, так же как и порубочные остатки в местах проведения лесосечных работ и незаконных рубок лесных насаждений.

Важно понимать, что **сухие**, стоящие на корню деревья являются именно сухостоем, а не валежником.

Например, сухостойное дерево является мертвым, но оно продолжает стоять, а не лежать на земле, поэтому под определение валежника такое дерево не подпадает (смотри изображение № 4).

Таким образом, для правильного отнесения того или иного дерева (или его части) к валежнику, необходимо совмещение в себе следующих критериев:

- 1) дерево или его часть лежит на поверхности земли;
- 2) дерево имеет признаки естественного отмирания (является мертвым);
- 3) деревья или их части не расположены в месте проведения лесосечных работ, на них отсутствуют признаки спиливания, срезания или срубания.

К признакам естественного отмирания деревьев следует относить отсутствие на ветвях и вершине хвои и листвы, прекращение сокодвижения, частичное или полное отслоение коры от ствола дерева, изменение цвета древесины (древесина темнеет, приобретает серый, темно-коричневый цвет), наличие на древесине стволовой гнили, дупла, трутовых грибов, плесени, мха, присутствие следов заселения стволовыми вредителями (короед, лубоед, усач).

Очень важно отметить, что незнание правильного толкования понятия валежник и правил его сбора может привести к административной и даже уголовной ответственности.

Так, за самовольную заготовку древесины сухостойных деревьев либо ветровальных, буреломных, снеговых, снеголомных деревьев не являющихся мертвыми гражданин может быть привлечен:

- к административной ответственности в соответствии со статьей 8.28 Кодекса Российской Федерации об административных правонарушениях – незаконная рубка, повреждение лесных насаждений или самовольное выкапывание в лесах деревьев, кустарников, лиан.

- к уголовной ответственности в соответствии со статьей 260 Уголовного кодекса Российской Федерации – незаконная рубка лесных насаждений.

За самовольное присвоение находящейся в лесу древесины, полученной в ходе заготовки, либо проведения лесохозяйственных мероприятий, связанных с рубкой деревьев, кустарников и лиан третьими лицами гражданин может быть привлечен:

- к административной ответственности в соответствии со статьей 7.27 Кодекса Российской Федерации об административных правонарушениях – мелкое хищение.

- к уголовной ответственности в соответствии со статьей 158 Уголовного кодекса Российской Федерации – кража.

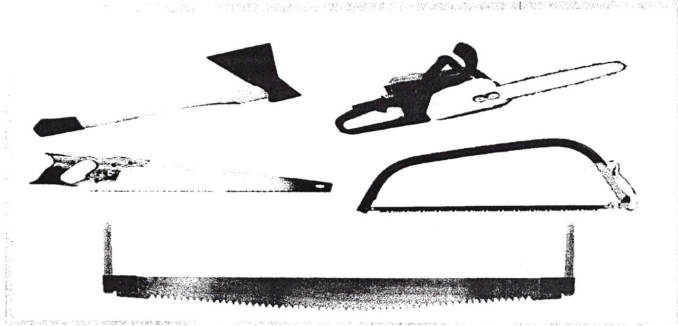
Заготовка валежника может осуществляться в течение всего года.

Предельный объем и габаритные размеры собранного валежника не устанавливаются. Запрещается заготовка валежника в местах проведения лесосечных работ, на лесосеках, незаконченных рубках, в местах складирования древесины.

При заготовке валежника **допускается** применение ручного инструмента (ручных пил, топоров, бензопил) (смотри изображение 8).

Изображение № 8

Разрешенные инструменты для заготовки

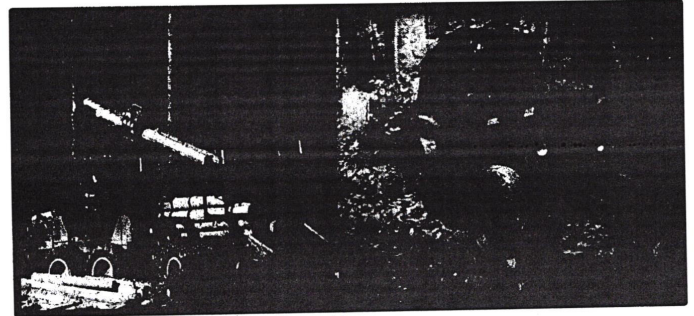


Для заготовки и транспортировки валежника **не допускается** применение специализированной техники (смотри изображение № 9).

Изображение № 9

Специализированная техника.

Использование для заготовки валежника запрещено



При заготовке валежника **не допускается** повреждение почвенного покрова, подроста и молодняка ценных пород, лесных культур.

Ограничение заготовки и сбора гражданами валежника для собственных нужд может устанавливаться в соответствии со статьей 27 Лесного кодекса.



МИНИСТЕРСТВО
ЗДРАВООХРАНЕНИЯ
РОССИЙСКОЙ ФЕДЕРАЦИИ

ПРОФИЛАКТИКА, ДИАГНОСТИКА И ЛЕЧЕНИЕ НОВОЙ КОРОНАВИРУСНОЙ ИНФЕКЦИИ

Телефоны «горячей линии» для граждан Самарской области, вернувшихся с территорий, где зарегистрированы случаи новой коронавирусной инфекции (на областном уровне): **8(846) 307-77-77 8(846)225-70-82**

Телефон по приему обращений граждан на базе ГБУЗ СО «Ставропольская ЦРБ»: **8(8482)790-459**

Мониторинг ситуации («единый центр») на уровне муниципального района Ставропольский Самарской области, прием звонков о необходимости оказания содействия одиноко проживающим пожилым гражданам в доставке предметов первой необходимости (на период режима повышенной готовности):

8(8482)281521

COVID-19